



PROCESSO SELETIVO 2005 CONHECIMENTOS GERAIS

01 - Precisando contratar serviço de limpeza para carpetes, uma pessoa encontrou duas empresas que prestam o mesmo tipo de serviço e cobram os preços descritos a seguir, sempre baseados na área do carpete.

Empresa Limpinski: para áreas de até 50 m², preço fixo de R\$ 70,00; para áreas superiores a 50 m², valor fixo de R\$ 45,00, acrescido de R\$ 0,50 por metro quadrado lavado.

Empresa Clean: para áreas de até 40 m², preço fixo de R\$ 40,00; para áreas superiores a 40 m², R\$ 1,00 por metro quadrado lavado.

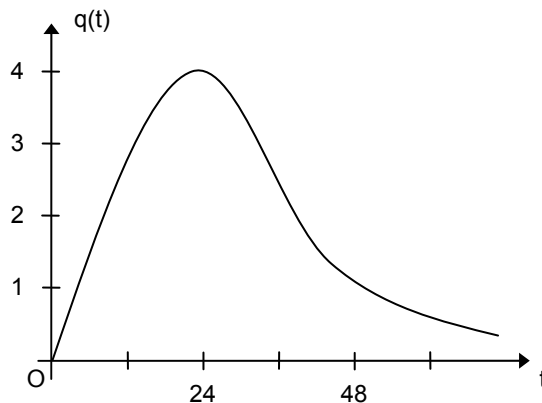
Com base nessas informações, considere as seguintes afirmativas:

- I. Para lavar 80 m² de carpete, a empresa Clean cobra R\$ 120,00.
- II. É a empresa Clean que oferece o menor preço para lavar menos de 70 m² de carpete.
- III. Para lavar entre 80 m² e 100 m² de carpete, a opção mais barata é sempre a empresa Limpinski.

Assinale a alternativa correta.

- *) Somente a afirmativa II é verdadeira.
-) Somente as afirmativas I e II são verdadeiras.
-) Somente as afirmativas I e III são verdadeiras.
-) Somente as afirmativas II e III são verdadeiras.
-) Somente a afirmativa I é verdadeira.

02 - Um estudo feito com certo tipo de bactéria detectou que, no decorrer de uma infecção, a quantidade dessas bactérias no corpo de um paciente varia aproximadamente segundo uma função $q(t)$ que fornece o número de bactérias em milhares por mm³ de sangue no instante t . O gráfico da função $q(t)$ encontra-se esboçado abaixo. O tempo é medido em horas, e o instante $t = 0$ corresponde ao momento do contágio.



Com base nessas informações, considere as seguintes afirmativas:

- I. A função $q(t)$ é crescente no intervalo $[0,48]$.
- II. A quantidade máxima de bactérias é atingida 24 horas após o contágio, aproximadamente.
- III. 60 horas após o contágio, a quantidade de bactérias está abaixo de 1.500 por mm³.

Assinale a alternativa correta.

- *) Somente as afirmativas II e III são verdadeiras.
-) Somente as afirmativas I e II são verdadeiras.
-) Somente as afirmativas I e III são verdadeiras.
-) Somente a afirmativa I é verdadeira.
-) Somente a afirmativa III é verdadeira.

03 - Ao se colocar 192 litros de água em um reservatório cujo interior tem a forma de um cubo com uma das faces na horizontal, o nível da água sobe 30 cm. Qual é a capacidade desse reservatório?

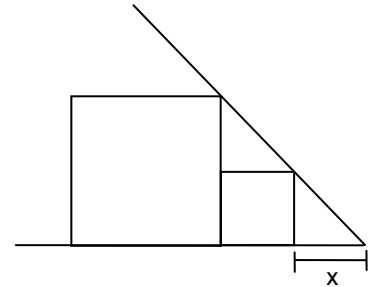
- *) 512 litros
-) 640 litros
-) 768 litros
-) 576 litros
-) 384 litros

04 - A respeito da matriz $A = \begin{bmatrix} \sin x & \cos x \\ -\sin x & \cos x \end{bmatrix}$, assinale a alternativa correta.

- *) Se x é um número da forma $\frac{k\pi}{2}$, com k inteiro, então a matriz A não tem inversa.
-) Existe um valor de x para o qual a matriz A é a matriz nula.
-) Se $x = 0$, a matriz A é igual à sua transposta.
-) Se $x = \frac{\pi}{4}$, o determinante da matriz A é igual a 0.
-) Para qualquer x real, $\det(A) = \cos 2x$.

05 - Duas caixas de papelão, de formato cúbico, foram colocadas embaixo de uma escada, como sugere o desenho abaixo, que representa um corte de perfil. Sabendo que a aresta da caixa maior mede 70 cm e que a aresta da caixa menor mede 30 cm, quanto mede a distância x indicada no desenho?

- *) 22,5 cm
-) 22,0 cm
-) 21,5 cm
-) 21,0 cm
-) 20,5 cm



06 - Num concurso de televisão, um participante recebe do apresentador 4 envelopes lacrados. Em cada um desses envelopes há uma das letras da palavra JOGO. A competição consiste em o participante alinhar os quatro envelopes numa ordem qualquer, em sequência, tentando obter a palavra JOGO. Após o participante estabelecer uma ordem, o apresentador começa a abrir os envelopes e paga R\$ 1.000,00 para cada letra que estiver na posição correta. Qual é a probabilidade de o participante não ganhar prêmio algum?

- *) $\frac{1}{6}$
-) 0
-) $\frac{1}{2}$
-) $\frac{1}{3}$
-) $\frac{1}{12}$

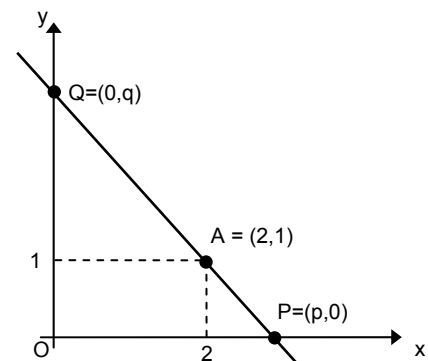
07 - Na figura abaixo estão representados o sistema cartesiano ortogonal Oxy e o ponto $A=(2,1)$. Para cada ponto $P=(p,0)$ fixado no eixo x , com $p \neq 2$, obtém-se uma reta r que passa pelos pontos P e A e intercepta o eixo y em um ponto $Q=(0,q)$.

Com base nessas informações, considere as seguintes afirmativas:

- I. Se $p = 3$, então a equação da reta r é $x + 2y - 3 = 0$.
- II. Se $q = 2$, então a reta r é paralela à reta de equação $x + 2y + 1 = 0$.
- III. Se $p = q$, então a área do triângulo OPQ é de $\frac{9}{2}$ unidades de área.

Assinale a alternativa correta.

- *) Somente as afirmativas II e III são verdadeiras.
-) Somente as afirmativas I e II são verdadeiras.
-) Somente as afirmativas I e III são verdadeiras.
-) Somente a afirmativa II é verdadeira.
-) Somente a afirmativa III é verdadeira.



08 - A respeito do polinômio $p(x) = ax^3 + bx^2 + cx + d$, sendo a, b, c, d números reais, considere as seguintes afirmativas:

- I. Se 1 é raiz de $p(x)$, então $a + b + c + d = 0$.
- II. O resto da divisão de $p(x)$ por $(x-k)$ é $p(k)$.
- III. Se $a = 0$, então $p(x)$ tem duas raízes reais.
- IV. Se $d = 0$, então $p(x)$ possui pelo menos uma raiz real.

Assinale a alternativa correta.

- *) Somente as afirmativas I, II e IV são verdadeiras.
-) Somente as afirmativas II e IV são verdadeiras.
-) Somente as afirmativas III e IV são verdadeiras.
-) Somente as afirmativas I, II e III são verdadeiras.
-) Somente as afirmativas I e II são verdadeiras.

09 - Na tabela abaixo encontra-se a distribuição de frequência dos salários das três funções existentes em uma empresa de médio porte.

Função	Salário (R\$)	Número de funcionários
Operário	500,00	40
Inspetor	2.500,00	8
Diretor	5.000,00	2

Com base nesses dados, assinale a alternativa correta.

- *) O salário médio dessa empresa é de R\$ 1.000,00.
-) O salário médio dessa empresa é obtido somando-se os salários das três funções e dividindo-se esse resultado por três.
-) A mediana é o salário de R\$ 2.500,00 recebido pelo inspetor dessa empresa.
-) O desvio padrão é zero, pois 80% dos funcionários recebem o mesmo valor.
-) Existe uma grande homogeneidade de salários, pois a maioria dos funcionários recebe o mesmo valor de R\$ 500,00.

10 - As células eucariontes, típicas de protozoários, fungos, animais e plantas, caracterizam-se pela presença de um complexo sistema interno de membranas, as quais delimitam compartimentos que desempenham funções específicas no metabolismo celular. Dessa forma, uma célula eucarionte pode ser comparada a uma fábrica (Figura I), organizada em diversas seções: de estoque, montagem, embalagem, limpeza, casa de força etc. Considerando essa analogia, analise as estruturas da Figura II e assinale a alternativa correta.

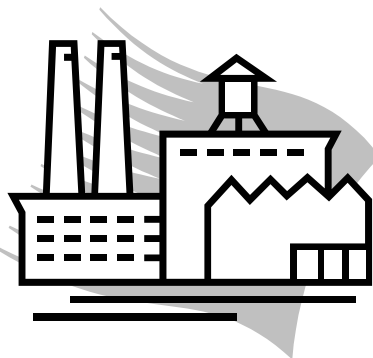


Figura I

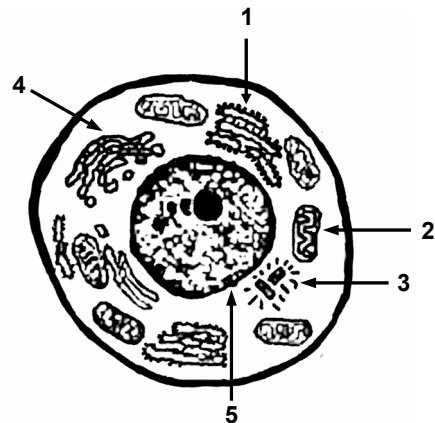


Figura II

- *) A estrutura 5 pode representar o centro de processamento de dados, uma vez que armazena todas as informações essenciais para o funcionamento da célula.
-) A estrutura 1 pode ser comparada com a seção de embalagem, pois empacota as glicoproteínas, formando grânulos de secreção.
-) A estrutura 2 pode representar a seção de limpeza, pois é a responsável pela digestão intracelular.
-) A estrutura 3 pode ser comparada à casa de força da fábrica, uma vez que fornece energia para todos os processos celulares.
-) A estrutura 4 pode representar uma das seções de montagem, uma vez que produz subunidades ribossomais que vão atuar na síntese protéica.

11 - Em uma ninhada de cães, observou-se que um dos filhotes apresentava severa malformação da medula espinhal. Com base nisso, pode-se supor com alta probabilidade de acerto que houve problema durante o desenvolvimento embrionário

- *) da ectoderme.
-) da mesoderme.
-) da notocorda.
-) da endoderme.
-) do mesênquima.

12 - O prefeito de um pequeno centro urbano promoveu uma grande ampliação na rede de esgotos e de tratamento de água de sua cidade. Com tal iniciativa, os benefícios para a população, diretamente relacionados a essa medida, foram:

- *) diminuição do cólera e da amebíase.
-) erradicação da doença de Chagas e da malária.
-) controle da elefantíase e do bicho geográfico.
-) redução do amarelão e da esquistossomose.
-) controle da teníase e da barriga d'água.

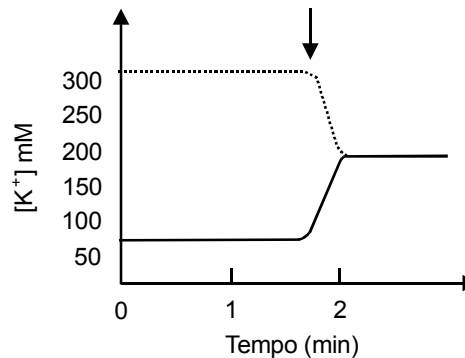
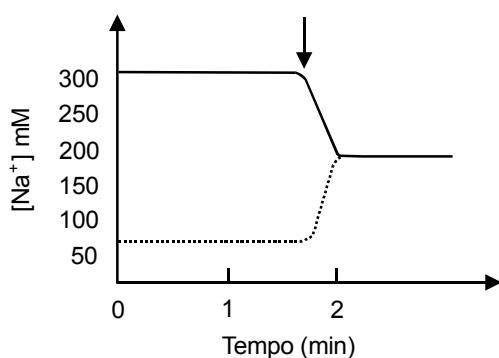
13 - Enzimas de restrição são importantes instrumentos da engenharia genética, pois facilitam a execução de técnicas e análises moleculares, dentre as quais a reunião de DNAs de origens diferentes. Essas enzimas são naturalmente produzidas em algumas bactérias e protegem-nas da infecção viral. Reconhecem seqüências de DNA viral específicas, “cortando-as” e restringindo a replicação viral no interior da célula bacteriana (daí seu nome, “enzimas de restrição”). A enzima ECO RI (isolada da bactéria *Escherichia coli*) reconhece a seguinte seqüência de bases



e “corta” de forma precisa entre as bases G e A (sítio de restrição) de cada cadeia. Caso haja uma mutação no DNA viral, de tal forma que esse sítio de restrição não possa mais ser reconhecido pela enzima ECO RI, é correto afirmar:

- *) A mutação ocorrida no DNA viral será favorável à replicação do vírus no interior da bactéria.
-) O vírus que possui a seqüência de DNA original não será destruído pela ECO RI.
-) A variação genética surgida no DNA viral não facilitará sua “adaptação” na célula bacteriana.
-) A nova mutação não será transmitida aos vírus descendentes daquele mutado.
-) O vírus que possuir a seqüência original se replicará com sucesso no interior da bactéria *Escherichia coli*.

14 - Medindo-se as concentrações de íons sódio e potássio no interior e no exterior de certas células em função do tempo, foi possível construir dois gráficos. Nesses gráficos, a linha cheia representa a concentração extracelular, e a linha pontilhada, a concentração intracelular. Nas duas experiências, o metabolismo celular foi inibido num determinado momento (assinalado pela seta), pela adição de um bloqueador respiratório, como o cianeto.



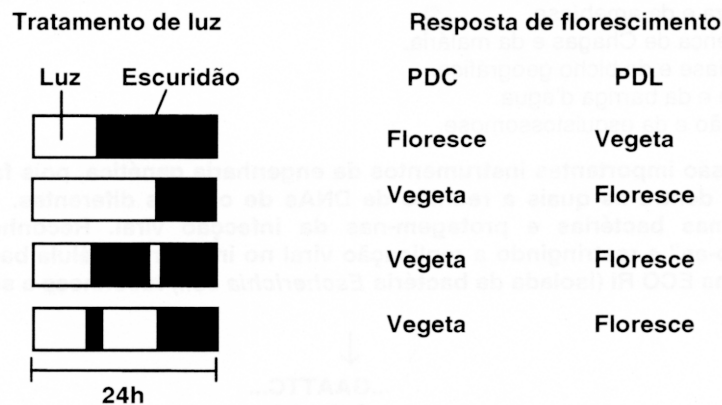
Com base em seus conhecimentos sobre transporte de íons e de pequenas moléculas através das membranas, analise os gráficos e responda: em condições normais, qual é o mecanismo responsável pela manutenção da diferença entre as concentrações iônicas dentro e fora da célula exemplificada?

- *) Transporte ativo, através do qual os íons atravessam a membrana com gasto de ATP.
-) Difusão simples, através da qual os íons podem atravessar a membrana com o auxílio de proteínas transportadoras.
-) Osmose, através da qual a água atravessa a membrana a favor do gradiente de concentração.
-) Fagocitose, através da qual a célula captura íons e outras partículas sólidas.
-) Difusão facilitada, através da qual os íons são transportados contra seus gradientes de concentração.

15 - Em ação de paternidade, um homem de renome internacional responde por alegação de ser pai de uma menina, fato que ele não admite. Exames de sangue solicitados pelo juiz revelaram que a mãe era do grupo A, a menina do grupo B e o acusado do grupo O. Com base nesses dados, é correto afirmar:

- *) A criança não é filha do acusado de sangue O.
-) Para uma decisão conclusiva, o juiz precisa ser informado dos grupos sanguíneos dos avôs e das avós da menina.
-) A combinação de grupos sanguíneos apresentada não oferece ao juiz possibilidade de chegar a qualquer conclusão.
-) A menina é filha de um homem de sangue A.
-) Com a combinação de grupos sanguíneos apresentada, o juiz só poderia chegar a uma conclusão se a criança fosse menino.

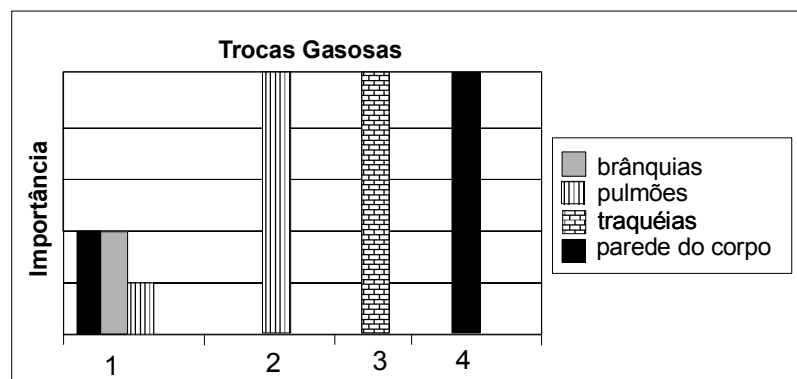
16 - Desenvolvendo a parte experimental de sua pesquisa, um biólogo estudou a floração de diversas espécies, dentre elas o crisântemo (Planta de Dia Curto – PDC) e a cevada (Planta de Dia Longo – PDL). Após submeter as plantas a diferentes intervalos de exposição à luz, o pesquisador obteve as seguintes respostas:



Com base nos dados obtidos, é correto afirmar:

- *) Uma PDL, para florescer, precisa receber um fotoperíodo de luz maior que o fotoperíodo crítico, em cada ciclo de 24 horas.
-) Crisântemos florescem quando submetidos a noites curtas.
-) A cevada floresce quando submetida a noites longas.
-) Uma PDC, para florescer, precisa de longos períodos de luz em cada ciclo de 24 horas.
-) Uma PDC é uma planta de noite curta, enquanto uma PDL é de noite longa.

17 - Analise o gráfico abaixo e assinale a alternativa correta.



- *) O padrão 1 é característico dos anfíbios.
-) O padrão 3 é mais adequado ao ambiente aquático.
-) O padrão 2 é característico dos insetos.
-) Mamíferos aquáticos como as baleias e os golfinhos também apresentam o padrão 1.
-) O padrão 4 não é encontrado em vertebrados, mesmo que estes apresentem pele espessa e queratinizada.

18 - João, rapaz saudável de 28 anos, percebendo que ia perder o ônibus, correu. No percurso, tropeçou e caiu. Ocorreu lesão na cartilagem do nariz, um corte no braço, o qual sangrou muito, e formou-se um edema em sua perna. Com relação às consequências da queda e às características de cada tecido envolvido, é correto afirmar:

- *) No ferimento do braço, passam a concentrar-se macrófagos, fibroblastos e plasmócitos.
-) O corte no braço atingiu somente a epiderme.
-) O tecido cartilaginoso possui grande capacidade de regeneração.
-) A cartilagem é reparada com facilidade por ser ricamente vascularizada.
-) O edema é resultante de lesão no tecido nervoso.

19 - A cana-de-açúcar, trazida da Índia por colonizadores portugueses, continua gerando trabalho, riqueza e divisas para o País. Que alternativa NÃO contém produto obtido de cana-de-açúcar?

- *) Cerveja, bebida que contém, entre outros ingredientes, 5%(°GL) de álcool etílico.
-) Caldo de cana ou garapa, bebida altamente energética.
-) Melado, alimento viscoso de alto valor energético.
-) Energia elétrica produzida por co-geração em uma indústria sucroalcooleira.
-) Gasolina brasileira, mistura de combustíveis que contém aproximadamente 25%(°GL) de etanol.

20 - Assinale a alternativa correta.

- *) O calor pode se transferir espontaneamente de um corpo mais quente para um corpo mais frio.
-) À mesma temperatura, a entropia de um mol de água no estado líquido é igual à entropia de um mol de água no estado gasoso.
-) A eletrodeposição de níquel é exemplo de uma reação química espontânea.
-) Durante a mudança de fase da água pura, do estado líquido para o estado gasoso, a temperatura aumenta com o decorrer do tempo.
-) Há máquinas térmicas que, operando em ciclos, são capazes de retirar calor de uma fonte e transformá-lo integralmente em trabalho.

21 - Das equações abaixo, qual(uais) está(estão) balanceada(s) corretamente?

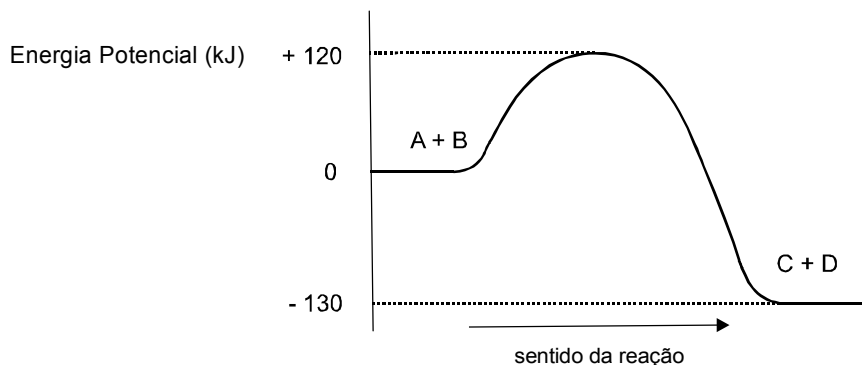
- I. $\text{NH}_3 + \text{HCl} \rightarrow \text{NH}_4\text{Cl}$
- II. $\text{BaCl}_2 + \text{H}_2\text{SO}_4 \rightarrow \text{HCl} + \text{BaSO}_4$
- III. $\text{C}_2\text{H}_6\text{O} + \text{O}_2 \rightarrow \text{CO}_2 + \text{H}_2\text{O}$
- IV. $\text{N}_2 + \text{H}_2 \rightarrow \text{NH}_3$

- *) Somente I.
-) Somente II.
-) Somente I e III.
-) Somente II e IV.
-) Somente III e IV.

22 - Ao se misturar 100 mL de solução aquosa 0,15 mol.L⁻¹ de cloreto de potássio com 150 mL de solução aquosa 0,15 mol.L⁻¹ de cloreto de sódio, a solução resultante apresentará, respectivamente, as seguintes concentrações de Na⁺, K⁺ e Cl⁻:

- *) 0,09 mol.L⁻¹, 0,06 mol.L⁻¹, 0,15 mol.L⁻¹
-) 0,05 mol.L⁻¹, 0,06 mol.L⁻¹, 1,1 mol.L⁻¹
-) 0,06 mol.L⁻¹, 0,09 mol.L⁻¹, 0,15 mol.L⁻¹
-) 0,09 mol.L⁻¹, 0,09 mol.L⁻¹, 0,09 mol.L⁻¹
-) 0,15 mol.L⁻¹, 0,15 mol.L⁻¹, 0,30 mol.L⁻¹

23 - Sobre o diagrama abaixo, referente à reação $\text{A} + \text{B} \rightarrow \text{C} + \text{D}$, considere as afirmativas a seguir:

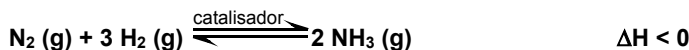


- I. O processo é exotérmico.
- II. Na reação, $\Delta H = -250 \text{ kJ}$.
- III. A energia de ativação vale +120 kJ.

Assinale a alternativa correta.

- *) Somente as afirmativas I e III são verdadeiras.
-) Somente a afirmativa I é verdadeira.
-) Somente as afirmativas I e II são verdadeiras.
-) Somente as afirmativas II e III são verdadeiras.
-) Todas as afirmativas são verdadeiras.

24 - Considere o equilíbrio abaixo, que representa a síntese industrial da amônia.



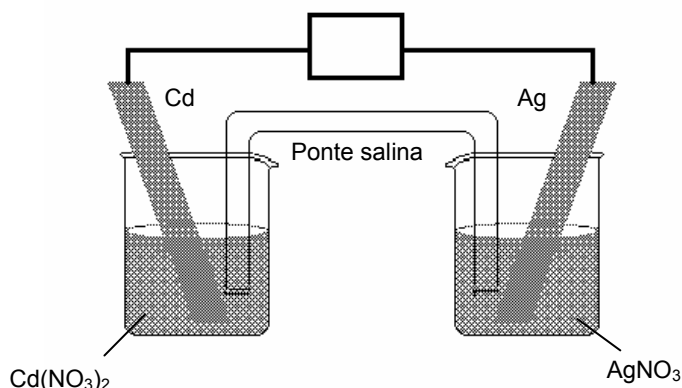
Para aumentar o rendimento da reação, basta deslocar o equilíbrio para a direita. Um aluno propôs os seguintes procedimentos para que isso ocorra:

- I. Aumento da temperatura, sob pressão constante.
- II. Aumento da pressão, sob temperatura constante.
- III. Adição de mais catalisador ao sistema reacional.
- IV. Remoção da amônia, à medida que for sendo formada.

O deslocamento do equilíbrio para a direita ocorre com os procedimentos descritos

- *) somente em II e IV.
-) somente em I e II.
-) somente em I e III.
-) somente em I e IV.
-) somente em III e IV.

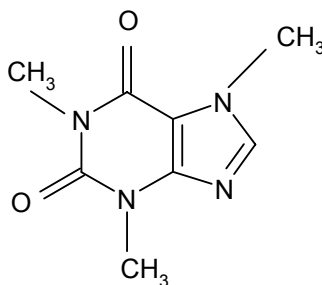
25 - Analise a figura da seguinte célula eletroquímica:



Considerando os potenciais-padrão de redução (E°) do cádmio $-0,402 \text{ V}$ e da prata $+0,799 \text{ V}$, é correto afirmar:

- *) O eletrodo de prata é definido como catodo quando essa célula estiver funcionando como célula galvânica.
-) O potencial fornecido por essa célula é $E^\circ = +0,397 \text{ V}$.
-) O fornecimento de uma d.d.p. de $0,400 \text{ V}$ para essa célula faz com que ela funcione como célula eletrolítica.
-) No eletrodo de cádmio dessa célula vai ocorrer uma reação de redução, espontaneamente.
-) Na célula, a ponte salina tem por finalidade facilitar a passagem de elétrons, fechando o curto-circuito da célula galvânica.

26 - O chocolate contém, além de gordura e açúcar, cafeína – um estimulante do sistema nervoso central – cuja molécula apresenta a seguinte forma estrutural:



Com base na molécula apresentada e considerando que o átomo de carbono apresenta $Z = 6$, o de hidrogênio $Z = 1$, o de oxigênio $Z = 8$ e o de nitrogênio $Z = 7$, considere as afirmativas a seguir:

- I. Os átomos de carbono que compõem os anéis apresentam uma geometria plana entre suas ligações químicas.
- II. Os ângulos entre as ligações dos átomos de nitrogênio são de aproximadamente 120° .
- III. Os átomos de carbono que compõem os anéis apresentam hibridização sp^2 .
- IV. O grupamento formado por carbono e oxigênio, na molécula, é chamado de carboxila.

Assinale a alternativa correta.

- *) Somente as afirmativas I e III são verdadeiras.
-) Somente a afirmativa I é verdadeira.
-) Somente a afirmativa II é verdadeira.
-) Somente as afirmativas II e IV são verdadeiras.
-) Somente as afirmativas I, III e IV são verdadeiras.

27 - A população mundial consome anualmente energia necessária para aquecer em torno de 9×10^{11} (900.000.000.000) toneladas de água até seu ponto de ebulição. A maior parte dessa energia é retirada da queima do carvão e de produtos derivados do petróleo. Essa queima eleva as concentrações de SO_2 e CO_2 na atmosfera, que causam, respectivamente, os seguintes efeitos:

- *) chuva ácida e efeito estufa.
-) efeito estufa e aumento da temperatura da atmosfera.
-) maior incidência de raios ultravioleta e efeito estufa.
-) degradação da camada de ozônio e chuva ácida.
-) aumento de nebulosidade e chuva ácida.

28 - “Não é o petróleo que está acabando, mas a era do petróleo como a conhecemos. As mudanças têm mais a ver com a tecnologia e instabilidade política do que com o aumento da demanda.” (Veja, 9 jun. 2004, p. 116.)

A respeito do assunto, considere as seguintes afirmativas:

- I. O setor energético é estratégico para qualquer país, interferindo tanto na economia como na geopolítica.
- II. No Brasil, as graves crises do petróleo ocorridas na segunda metade do século XX impulsionaram o estabelecimento de estratégias preventivas, como o aumento da produção interna e a substituição do petróleo por outras fontes de energia.
- III. O petróleo, apesar de poluidor, continua sendo a fonte energética mais importante na atualidade. Isso determina sua exploração e explica, em parte, guerras e conflitos existentes no mundo.

Assinale a alternativa correta.

- *) Todas as afirmativas são verdadeiras.
-) Somente a afirmativa I é verdadeira.
-) Somente a afirmativa II é verdadeira.
-) Somente a afirmativa III é verdadeira.
-) Somente as afirmativas II e III são verdadeiras.

29 - Considere a seguinte tabela.

Cidade	Latitude	Altitude (m)	Média térmica anual
Porto Alegre	31° 01'S	3,0	20,1 °C
Salvador	12° 55'S	8,3	25,7 °C
Vitória	20° 19'S	3,3	25,4 °C
Curitiba	25° 25'S	934	16,5 °C
Belo Horizonte	19° 49'S	858	22,2 °C
Brasília	15° 46'S	1171	21,4 °C

(Adaptado de SENE, E.; MOREIRA, J. C. *Geografia Geral e do Brasil: espaço geográfico e globalização*. São Paulo: Scipione, 1998. p. 463-464. Dados básicos: Anuário Estatístico do Brasil, 1995.)

Com base nessa tabela e em seu conhecimento sobre o clima, é INCORRETO afirmar:

- *) É excepcional que uma cidade com a latitude de Brasília apresente média térmica anual superior a uma cidade com a latitude de Curitiba; tal excepcionalidade se deve ao fato de as duas cidades terem altitudes semelhantes.
-) As cidades litorâneas, praticamente ao nível do mar, podem apresentar, mesmo em posições geográficas distintas, médias térmicas aproximadas, já que as amplitudes térmicas diária e sazonal são menores, devido ao fator maritimidade.
-) A média térmica de Curitiba é inferior à de Porto Alegre devido à influência do fator altitude.
-) Curitiba e Porto Alegre, cidades localizadas ao sul do Trópico de Capricórnio, apresentam as menores médias térmicas dentre as cidades assinaladas, tendo em vista a influência predominante do fator latitude.
-) Os dados das cidades assinaladas permitem afirmar que o Brasil é um país continental com aspectos geográficos diferenciados.

30 - O Estado pode ser definido como o conjunto articulado de instituições jurídico-administrativas por meio das quais um agrupamento social autônomo se organiza politicamente e se faz representar perante outros agrupamentos do mesmo tipo. Com base nos conhecimentos de geografia política, assinale a alternativa que apresenta o conceito de território nacional mais adequado à definição de Estado apresentada acima.

- *) Espaço geográfico no qual são exercidas a soberania nacional e as devidas funções de governo, e cujas fronteiras são estabelecidas por meio de tratados internacionais ou impostas pela força das armas.
-) Porção da superfície terrestre ocupada e defendida por uma determinada população e que contém o espaço vital necessário para reproduzir o modo de vida dessa população.
-) Espaço social que se distingue por refletir, em sua organização, as tradições culturais de uma comunidade étnica homogênea.
-) Parcela da superfície terrestre definida pela comunidade internacional como espaço econômico de uma nacionalidade e devidamente cartografada por organismos ligados à ONU.
-) Espaço ocupado por uma comunidade e estabelecido após um longo processo histórico de adaptação dessa comunidade ao seu meio ambiente.

31 - Numere a coluna da direita com base na informação da coluna da esquerda.

- | | |
|---|-------------------------------------|
| 1. Tratado de livre comércio entre os países signatários. | () Organização Mundial do Comércio |
| 2. Tratado de integração comercial que também estabelece uma união aduaneira (Tarifa Externa Comum). | () União Européia |
| 3. Sistema confederativo de integração nacional: livre trânsito de mercadorias e de pessoas, união aduaneira, unificação monetária. | () NAFTA |
| 4. Instituição criada para viabilizar a ampliação do comércio multilateral. | () MERCOSUL |

Assinale a sequência correta para a coluna da direita, de cima para baixo.

- *) 4, 3, 1, 2
-) 2, 3, 4, 1
-) 4, 2, 3, 1
-) 3, 2, 1, 4
-) 2, 4, 1, 3

32 - Em 40 anos de expansão intensiva da fronteira agropecuária, o cerrado já está ameaçado de desaparecer, pois resta apenas um pouco mais de 20% da área original desse bioma. Mas o cerrado é o berço das águas no Brasil. Sem falar que um terço da biodiversidade brasileira está nos cerrados. (Adaptado de: NOVAES, Washington. Amazônia e cerrado: interrogações. *O Estado de S. Paulo*, 30 maio 2003.)

Com base no texto acima e nos conhecimentos sobre a geografia do Brasil, é correto afirmar:

- *) A região de cerrado é o nascedouro de rios importantes para a formação das três grandes bacias hidrográficas nacionais e ainda recobre grande parte do Aquífero Guarani, em alguns estados do Centro-Oeste.
-) A fragilidade do bioma do cerrado deriva das características de sua vegetação xerófila, adaptada ao clima semi-árido da região.
-) A destruição do cerrado vem sendo impulsionada pela expansão da pecuária, da cotonicultura e da agricultura de subsistência, as quais começaram a ser praticadas no cerrado nordestino e depois cobriram o do Centro-Oeste.
-) Os problemas de erosão do solo no cerrado devem-se à prática de queimadas, usadas para a eliminação dos resíduos vegetais da colheita anterior.
-) No cerrado, a degradação dos solos ocorre porque a expansão dos latifúndios improdutivos na região leva à substituição da vegetação nativa por atividades com baixa produção por unidade de área.

33 - Um dos fatores de integração territorial dos países pertencentes ao MERCOSUL é a Bacia do Prata, formada pelos rios Paraná, Paraguai e Uruguai. Sobre o tema, é INCORRETO afirmar:

- *) O rio Uruguai, no seu trecho internacional entre a Argentina e o Paraguai, fornece energia a esses países, oriunda das grandes hidrelétricas localizadas no seu curso inferior.
-) O rio Paraguai é utilizado para a navegação nacional e internacional no Paraguai e na Argentina.
-) O rio Paraná, além de permitir o fornecimento de energia elétrica ao centro-sul do Brasil e ao Paraguai, integra estados brasileiros através da implantação da hidrovía Tietê-Paraná.
-) O aproveitamento econômico dos rios da Bacia do Prata está relacionado às suas características físicas, marcadas ora por relevos aplanados, ora por relevos mais acidentados.
-) Alguns afluentes do rio Paraná, como o rio Iguaçu, caracterizam-se pelo potencial hidrelétrico instalado, marcadamente no trecho compreendido no Terceiro Planalto Paranaense.

34 - “Se olharmos para o céu numa noite clara sem lua, os objetos mais brilhantes que vemos são os planetas Vênus, Marte, Júpiter e Saturno. Também percebemos um número muito grande de estrelas que são exatamente iguais ao nosso Sol, embora muito distantes de nós. Algumas dessas estrelas parecem, de fato, mudar sutilmente suas posições com relação umas às outras, à medida que a Terra gira em torno do Sol.” (HAWKING, S. W. *Uma breve história do tempo*: do Big Bang aos Buracos Negros. Trad. de Maria Helena Torres. Rio de Janeiro: Rocco, 1988. p. 61.)

A respeito do assunto, considere as seguintes afirmativas:

- I. O movimento da Terra ao qual o autor se refere determina uma órbita elíptica em que o planeta ora se afasta, ora se aproxima do Sol.
- II. O movimento da Terra em torno do Sol é responsável pela sucessão dos dias e das noites.
- III. As posições relativas de planetas e estrelas permitem, há muitos séculos, a orientação no espaço terrestre; a constelação do Cruzeiro do Sul, no hemisfério Sul, e a Estrela Polar, no hemisfério Norte, são pontos de referência para esse tipo de orientação.
- IV. A distribuição desigual das temperaturas, determinante da vida em distintos lugares da superfície terrestre, está relacionada, entre outros fatores, à forma esférica da Terra e ao ângulo de incidência dos raios solares.

Assinale a alternativa correta.

- *) Somente as afirmativas I, III e IV são verdadeiras.
-) Somente a afirmativa I é verdadeira.
-) Somente a afirmativa II é verdadeira.
-) Somente as afirmativas III e IV são verdadeiras.
-) Todas as afirmativas são verdadeiras.

35 - A partir de 1930, com a industrialização, a agricultura deixou de ser o principal setor da economia brasileira e a população se urbanizou de maneira acelerada. Contudo, a agricultura continuou sendo uma atividade vital para a economia do país, inclusive porque viabilizou a própria industrialização e urbanização. As afirmações a seguir comentam o papel da modernização da agricultura no desenvolvimento do país.

- I. A modernização da agricultura brasileira dispensou mão-de-obra que se tornou útil às indústrias nascentes; esse foi um pré-requisito básico para a industrialização.
- II. As exportações agrícolas geram divisas necessárias para a importação de máquinas e equipamentos industriais; isso foi crucial para a instalação das primeiras fábricas e ainda é, nos dias de hoje, para a modernização industrial.
- III. A combinação de crescimento industrial, urbanização e modernização da agricultura faz surgir o problema da fome, ao favorecer a produção de alimentos para exportação.
- IV. O capital acumulado na agricultura de exportação financiou os primeiros investimentos industriais realizados no Brasil; isso contribuiu para que os antigos estados cafeeiros se tornassem os mais industrializados do país.

Assinale a alternativa correta.

- *) Somente as afirmativas I, II e IV são verdadeiras.
-) Somente as afirmativas I e IV são verdadeiras.
-) Somente as afirmativas I e II são verdadeiras.
-) Somente as afirmativas II e III são verdadeiras.
-) Somente as afirmativas I e III são verdadeiras.

36 - A criação de 500 mil vagas de trabalho em 2004 significa 125 mil empregos novos no país inteiro por mês, o que é nada diante de uma população economicamente ativa (PEA) que logo vai bater em 80 milhões de pessoas. (Adaptado de: PASTORE, José. Entrevista a Liliana Pinheiro e Rui Nogueira. Disponível em: <<http://www.primeiraleitura.com.br>>. Acesso em: 20 maio 2004.)

Com base no texto acima e nos conhecimentos de demografia brasileira, é correto afirmar:

- *) Considerando que a taxa de desemprego é o percentual da PEA que se encontra à procura de trabalho, o aumento do número de vagas não significa necessariamente diminuição do desemprego.
-) O autor do texto nega que estejam sendo criadas novas vagas de trabalho e defende a diminuição da PEA.
-) Como a taxa de crescimento demográfico do país está em queda, a PEA tende a crescer mais devagar, fazendo com que o aumento das vagas de trabalho implique redução do desemprego.
-) O autor do texto não leva em conta o fato de que, como o número de aposentados aumenta todos os anos, isso acarreta uma estabilização da PEA, o que faz com que a criação de novas vagas de trabalho implique redução do desemprego.
-) Ao discutir a questão do desemprego, tomando por base um período de poucos meses, o autor do texto tira conclusões equivocadas. Uma vez que o desemprego é um problema estrutural, sua redução só pode ocorrer no longo prazo.

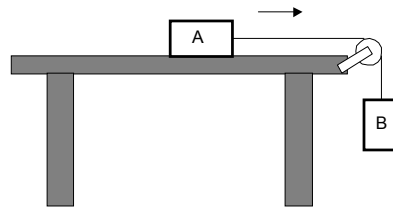
37 - Na ficha técnica que uma fábrica de carros divulgou no lançamento de um de seus modelos, consta que o veículo é capaz de passar de 0 a 100 km/h em 10,0 s. Com base nesses dados, e supondo aceleração constante, o espaço percorrido pelo carro nesse intervalo de tempo é de aproximadamente

- *) 139 m.
-) 50 m.
-) 250 m.
-) 500 m.
-) 278 m.

38 - Num parque de diversões, uma roda gigante gira em torno de seu eixo horizontal com velocidade angular constante. Considerando uma criança sentada em um banco dessa roda gigante, assinale a alternativa correta.

- *) A criança fica sujeita a uma aceleração centrípeta devido ao giro da roda.
-) A criança está sujeita a uma aceleração tangencial.
-) O peso aparente da criança é constante.
-) A velocidade tangencial da criança independe da distância entre o banco e o centro da roda gigante.
-) O vetor velocidade da criança permanece constante.

- 39 - A figura abaixo mostra um sistema utilizado em laboratórios de física para se demonstrar a aplicação das leis de Newton.



A massa do bloco A é 2,0 kg e do bloco B é 5,0 kg. Após o sistema entrar em movimento no sentido indicado na figura, determinou-se que a aceleração do conjunto vale 6,0 m/s². Supondo que a corda seja inextensível e de massa desprezível, e que a aceleração da gravidade seja de 10 m/s², avalie as seguintes afirmativas:

- I. A força de tração no fio que liga os blocos vale 20 N.
- II. A força resultante sobre o bloco A vale 12 N.
- III. O coeficiente de atrito cinético entre o bloco A e a mesa é 0,2.

Assinale a alternativa correta.

- *) Somente as afirmativas I e II são verdadeiras.
-) Somente a afirmativa I é verdadeira.
-) Somente a afirmativa II é verdadeira.
-) Somente as afirmativas I e III são verdadeiras.
-) Todas as afirmativas são verdadeiras.

- 40 - O piso de uma sala é constituído por dois materiais diferentes. Em uma parte ele é de madeira, e na outra é de lajotas de cerâmica. Um estudante que andava descalço por essa sala formulou as seguintes afirmativas para tentar explicar a sensação térmica que sentiu:

- I. A temperatura da madeira é maior que a da cerâmica.
- II. A madeira é melhor condutor de calor que a cerâmica.
- III. A cerâmica absorve mais calor que a madeira.

Com base nos conceitos de calor e temperatura aceitos pela física, assinale a alternativa correta.

- *) Somente a afirmativa III é verdadeira.
-) Somente a afirmativa I é verdadeira.
-) Somente a afirmativa II é verdadeira.
-) Somente as afirmativas I e II são verdadeiras.
-) Somente as afirmativas II e III são verdadeiras.

- 41 - No início deste ano, um furacão passou pela região Sul do Brasil, atingindo principalmente as cidades do litoral de Santa Catarina. Na madrugada de 27 de março, ventos de 150 km/h destelharam mais de 40 mil casas e outras 3 mil ficaram destruídas. Devido a esses fortes ventos, em um ginásio de esportes, uma telha metálica medindo 0,50 m por 2,40 m ficou sujeita a uma diferença de pressão de aproximadamente 1000 Pa. De acordo com esses dados, a força que atuou sobre a telha, devido a essa diferença de pressão, foi:

- *) 1200 N.
-) 500 N.
-) 1900 N.
-) 2400 N.
-) 1000 N.

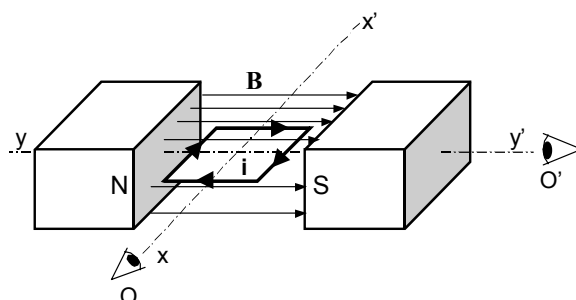
- 42 - Verificam-se fenômenos ondulatórios em diversos acontecimentos do dia-a-dia: na propagação da luz, do som e das ondas de rádio, por exemplo. Com base nos conceitos dos fenômenos ondulatórios, assinale a alternativa correta.

- *) Tanto para o som quanto para a luz é possível ocorrer o efeito Doppler.
-) Para uma onda longitudinal, os pontos do meio onde ela se propaga oscilam perpendicularmente à direção de propagação da onda.
-) Microondas e raios-X são ondas eletromagnéticas que se propagam no vácuo com velocidades diferentes.
-) Ondas sonoras podem ser polarizadas.
-) Quando uma onda eletromagnética é transmitida de um meio para outro de material diferente, sua frequência muda.

43 - Uma etiqueta de informação de uma secadora de roupas informa que ela pode trabalhar em 120 V ou 220 V, e que a potência para secagem a frio é 90 W e para secagem a quente é 1200 W. Com base nos dados dessa secadora, assinale a alternativa correta.

- *) Se a máquina for ligada a uma rede de 120 V, a corrente elétrica necessária para seu funcionamento na secagem a frio será de 0,75 A.
-) Usando-se a máquina na secagem a quente, e ligada a uma rede de 120 V, sua resistência será de 180 Ω .
-) Sob as mesmas condições de uso, a corrente utilizada pela máquina quando ligada a uma rede de 220 V será o dobro da utilizada quando ligada a uma rede de 120 V.
-) Sob as mesmas condições de uso e num mesmo intervalo de tempo, a energia consumida pela máquina quando ligada a uma rede de 220 V será maior que a consumida quando ligada a uma rede de 120 V.
-) Se a máquina for ligada a uma rede de 220 V, a corrente elétrica necessária para seu funcionamento na secagem a quente será de 10 A.

44 - A figura a seguir mostra esquematicamente um motor elétrico. Uma bobina retangular, transportando uma corrente i e podendo girar livremente em torno de um eixo fixo, é colocada num campo magnético uniforme B , cujas linhas de força na região da espira saem do pólo Norte e entram no pólo Sul. (Não são mostradas as conexões da espira com o gerador de força eletromotriz.)



Para a situação da figura, assinale a alternativa correta.

- *) A espira irá girar em torno do eixo xx' , no sentido anti-horário para o observador em O.
-) A espira irá girar em torno do eixo xx' , no sentido horário para o observador em O.
-) A espira irá girar em torno do eixo yy' , no sentido anti-horário para o observador em O'.
-) A espira irá girar em torno do eixo yy' , no sentido horário para o observador em O'.
-) Se a corrente i tiver o seu sentido invertido, a espira irá girar no mesmo sentido.

45 - “O que é a luz? As especulações sobre este enigma se perdem no tempo. Na Antigüidade, imaginou-se que os olhos ora recebiam corpúsculos, ora emitiam raios para visualizar as imagens. A evolução dos estudos dos fenômenos ópticos levou os cientistas a se dividirem em dois grupos: aqueles que acreditavam ser a luz formada por partículas e os que defendiam a natureza ondulatória do fenômeno.” (MORENO, Márcio Quintão. *Revista Ciência Hoje*. Rio de Janeiro, SBPC, vol. 33, n. 198, p. 68-70, out. 2003.)

Com base nesse texto e nos conceitos da óptica, assinale a alternativa correta a respeito dos fenômenos de reflexão, refração, difração, interferência e polarização.

- *) A reflexão da luz pode ser explicada tanto pelo modelo de partículas como pelo modelo ondulatório.
-) A difração da luz somente pode ser explicada pelo modelo de partículas.
-) O estudo da polarização da luz permite concluir que a luz é uma onda longitudinal.
-) A interferência da luz somente pode ser explicada pelo modelo de partículas.
-) A refração da luz somente pode ser explicada pelo modelo de partículas.

O texto abaixo é referência para as questões 46 a 48.

Uma história interrompida

Vencedor das eleições de 1960, Jânio Quadros, candidato da União Democrática Nacional (UDN) – um partido de centro-direita –, renunciou oito meses depois de sua posse. Houve, então, uma tentativa de impedir que o vice-presidente, João Goulart – o ‘Jango’ –, do Partido Trabalhista Brasileiro (PTB), assumisse o cargo, o que foi combatido por um movimento em prol do cumprimento da Constituição Federal. A posse de Jango, possibilitada por um acordo que mudou o regime do governo para parlamentarismo, deixou os setores de esquerda otimistas. Jango defendia as reformas de base (sendo a principal a reforma agrária), a estatização da economia e o direito de voto para os analfabetos, além da limitação da remessa de lucros das empresas estrangeiras para o exterior.

Em 1962, o PTB ganhou força política. Jango conseguiu, então, convocar um plebiscito, que determinou a volta do presidencialismo; mas as reformas continuaram paradas. Em 13 de março de 1964, em um comício na Central do Brasil, no Rio de Janeiro, Goulart anunciou a desapropriação de terras à beira de estradas federais, o que seria o início da reforma agrária no Brasil. Esse episódio, aliado ao apoio de Jango a duas revoltas de subalternos das Forças Armadas, teria sido o estopim – ou o pretexto – de um golpe que colocou os militares no comando da nação por 21 anos.

(FERNANDES, Thais. O passado ainda presente. *Ciência Hoje*, v. 43, p. 41, maio 2004.)

46 - Com base nesse texto, é correto afirmar:

- *) Embora tenha assumido a presidência sob um regime parlamentarista, João Goulart foi favorável ao presidencialismo.
-) O movimento em prol do cumprimento da Constituição Federal tinha como objetivo impedir a posse de João Goulart na Presidência da República.
-) Os candidatos eleitos para a presidência e vice-presidência em 1960 pertenciam a um partido de centro-direita.
-) Logo após o plebiscito de 1962, Goulart deu início a uma série de reformas que constituíram sua plataforma política.
-) Os setores da esquerda tinham grandes expectativas em relação ao governo de Jânio Quadros.

47 - Segundo o texto, o golpe militar de 1964 foi desencadeado pelos seguintes fatos:

- *) O anúncio de desapropriações de terra para a reforma agrária e o apoio presidencial a revoltas de grupos pertencentes aos escalões inferiores das Forças Armadas.
-) O resultado do plebiscito que determinou a volta do presidencialismo e o movimento em prol do cumprimento da Constituição Federal.
-) A limitação da remessa de lucros das multinacionais para o exterior e o início de um programa de reforma agrária.
-) As revoltas de subalternos das Forças Armadas e a implantação de medidas de privatização da economia.
-) O crescimento político do PTB e o projeto de concessão do direito de voto aos analfabetos.

48 - Com o uso das expressões “o estopim” e “o pretexto”, na última frase do texto, a autora manifesta uma avaliação dos acontecimentos apresentados, que pode ser caracterizada como

- *) o reconhecimento de que havia um golpe preparado e de que os acontecimentos destacados foram usados para justificá-lo.
-) o reconhecimento de que o discurso na Central do Brasil foi a motivação real para o golpe militar.
-) uma crítica à vacilação de Jango em seus discursos e ações políticas.
-) a avaliação de que a ação dos militares após o comício na Central do Brasil era necessária.
-) uma crítica à atitude irresponsável do presidente Goulart, que procurava implantar a reforma agrária.

O texto abaixo é referência para as questões 49 a 51.**A língua do Brasil amanhã**

Ouvimos com freqüência opiniões alarmantes a respeito do futuro da nossa língua. Às vezes se diz que ela vai simplesmente desaparecer, em benefício de outras línguas supostamente expansionistas (em especial o inglês, atual candidato número um a língua universal); ou que vai se “misturar” com o espanhol, formando o “portunhol”; ou, simplesmente, que vai se corromper pelo uso da gíria e das formas populares de expressão (do tipo: *o casaco que cê ia sair com ele tá rasgado*). Aqui pretendo trazer uma opinião mais otimista: a nossa língua, estou convencido, não está em perigo de desaparecimento, muito menos de mistura. (...)

O que é que poderia ameaçar a integridade, ou a existência, da nossa língua? O primeiro fator, freqüentemente citado, é a influência do inglês – o mundo de empréstimos que andamos fazendo para nos expressarmos sobre certos assuntos.

Não se pode negar que o fenômeno existe; o que mais se faz hoje é surfar, deletar ou tratar do *marketing*. Mas isso não significa o desaparecimento da língua portuguesa; empréstimos são um fato da vida, e sempre existiram. Hoje pouca gente sabe disso, mas *avalanche*, *alfaiate*, *tenor* e *pingue-pongue* são palavras de origem estrangeira; hoje já se naturalizaram, e certamente ninguém vê ameaça nelas. Afinal de contas, quando se começou a jogar aquela bolinha em cima da mesa, precisou-se de um nome; podíamos dizer *tênis de mesa*, e alguns tentaram, mas a palavra estrangeira venceu – só que virou portuguesa, hoje vive entre nós como uma imigrante já casada, com filhos brasileiros etc. Perdeu até o sotaque.

Quero dizer que não há o menor sintoma de que os empréstimos estrangeiros estejam causando lesões na língua portuguesa; a maioria, aliás, desaparece em pouco tempo, e os que ficam se assimilam. O português, como toda língua, precisa crescer para dar conta das novidades sociais, tecnológicas, artísticas e culturais; para isso pode aceitar empréstimos – *ravióli*, *ioga*, *chucrute*, *balé* – e também pode (e com maior freqüência) criar palavras a partir de seus próprios recursos – como *computador*, *ecologia*, *poluição* – ou então estender o uso de palavras antigas a novos significados – *executivo* ou *celular*, que significam coisas hoje que não significavam há vinte anos. Isso está acontecendo a todo tempo com todas as línguas, e nunca levou nenhuma delas à extinção. Eu, pessoalmente, desconfio que os falantes possuem um bom senso inato que os impede de utilizar termos estrangeiros além de um certo limite; por isso, a maioria das palavras de empréstimo são muito efêmeras: quem se lembra hoje do que é um *ban-lon*, um *goal-keeper* ou mesmo (essa eu lamento, não pela palavra, mas pela coisa) um *fox-trot*? (...)

Como primeira conclusão deste ensaio, direi que não estamos em perigo de ver nossa língua submergida pela maré de empréstimos ingleses. A língua está aí, inteira: a estrutura gramatical não mudou, a pronúncia é ainda inteiramente nossa, e o vocabulário é mais de 99% de fabricação nacional. Por enquanto, falamos portugueses.

(PERINI, Mário A. *A língua do Brasil amanhã e outros mistérios*. São Paulo: Parábola Editorial, 2004. p. 11-14.)

49 - Assinale a idéia central, ou tese, defendida por Perini nesse texto.

- *) Nem os usos diversos do português nem o contato com outras línguas ameaçam a integridade do idioma.
-) O português corre o risco de desaparecer devido à expansão do inglês como língua universal.
-) A moda do uso de estrangeirismos no Brasil hoje ultrapassa os limites do bom senso.
-) No futuro, o português tende a se misturar com o espanhol e a formar uma nova língua, o “portunhol”.
-) O uso de gírias e a forma de falar de pessoas pouco escolarizadas podem provocar a deterioração da língua portuguesa.

50 - Entre as afirmações abaixo, referentes ao estatuto dos empréstimos em uma língua viva como o português, identifique as que correspondem ao ponto de vista de Perini no texto de referência.

- I. Só as línguas de povos sem personalidade adotam empréstimos em vez de fazer uso de recursos próprios para a criação de neologismos que designem inovações de todos os tipos.
- II. A grande maioria dos empréstimos permanece na língua por períodos curtos: em geral, ou o empréstimo se adapta ou desaparece.
- III. Os empréstimos são um recurso de que as línguas dispõem para acompanhar as mudanças tecnológicas e socioculturais.
- IV. Geralmente o uso de empréstimos provoca mudanças na estrutura gramatical das línguas.

Assinale a alternativa correta.

- *) Somente as afirmativas II e III são verdadeiras.
-) Somente as afirmativas I e II são verdadeiras.
-) Somente as afirmativas I, II e III são verdadeiras.
-) Somente as afirmativas III e IV são verdadeiras.
-) Somente as afirmativas I e IV são verdadeiras.

51 - O trecho a seguir aborda o mesmo tema discutido por Perini.

“Em primeiro lugar, é importante notar que, embora pareça fácil apontar, hoje, *home banking* e *coffee break* como exemplos claros de estrangeirismos, ninguém garante que daqui a alguns anos não estarão sumindo das bocas e mentes, como o *match* do futebol e o *rouge* da moça; assim como ninguém garante que não terão sido incorporados naturalmente à língua, como o *garçom* e o *sutiã*, o *esporte* e o *clube*.” (GARCEZ, Pedro M.; ZILLES, Ana Maria. Estrangeirismos – desejos e ameaças. In: FARACO, Carlos A. (org). *Estrangeirismos – guerras em torno da língua*. São Paulo: Parábola, 2001. p. 20.)

Garçom, sutiã, esporte e clube. Esses exemplos são usados no texto para ilustrar o mesmo fenômeno que Perini apresenta ao comentar o surgimento no português das palavras:

- *) alfaiate e tenor.
-) fox-trot e poluição.
-) computador e ecologia.
-) executivo e celular.
-) ban-lon e goal-keeper.

O texto abaixo é referência para as questões 52 a 54.

Uma velha discussão

O debate sobre se o mundo será capaz de suportar o crescimento demográfico sem entrar em colapso remete ao embate entre as teorias de dois influentes pensadores, Karl Marx e Thomas Malthus.

Em seu “Ensaio sobre o Princípio da População”, Malthus diz que os povos tinham uma tendência natural a crescer em progressão geométrica (como 1, 2, 4, 8, 16 ...), enquanto a produção de alimentos crescia em progressão aritmética (1, 2, 3, 4, 5 ...). Para ele, seria necessário frear a natalidade para criar uma sociedade de bem-estar.

Malthus defendia sua idéia de natureza da dinâmica populacional com tal entusiasmo que chegou a criticar a ajuda estatal aos pobres. Ele argumentou que isso estimularia o crescimento de uma parcela da população que não teria como se sustentar, e serviu como ideólogo de muitos políticos reacionários.

Não por acaso Marx, ao comentar a teoria de Malthus em “O Capital”, usou termos deselegantes para se referir ao colega inglês: “O idiota supõe que a multiplicação do homem é um processo puramente natural, que requer contenção, controle externo para não se dar em proporção geométrica.”

Para Marx, não existiam leis naturais regendo o crescimento demográfico, e a existência de um grupo de excluídos da sociedade era fruto das contradições do capitalismo, explica a geógrafa da USP Amélia Luisa Damiani. Independentemente do tamanho da população, o capitalismo teria interesse em manter um grupo de excluídos para segurar o valor baixo dos salários e ter um exército de trabalhadores industriais de reserva. (...)

(Galileu, mar. 2004.)

52 - Segundo o texto, é correto afirmar:

- *) Para Marx, segundo Amélia Damiani, a existência de excluídos sociais seria fruto de um sistema que se beneficia das condições precárias desse grupo.
-) Para Malthus, a produção de alimentos é proporcional ao crescimento da população, apesar de serem calculados em bases diferentes.
-) Malthus defende que o crescimento populacional se dá por leis naturais. Esse é o único ponto de sua teoria com o qual Marx concorda.
-) Para Malthus, seria necessário melhorar a ajuda estatal aos pobres, para dar conta do crescimento geométrico da população.
-) O crescimento populacional não se dá em progressão geométrica porque o capitalismo regula esse crescimento ao manter um grupo de excluídos.

53 - No trecho citado, o autor procura, na medida do possível, não manifestar posicionamento pessoal sobre as teorias de Marx e Malthus. Que estratégia usada por ele reflete isso?

- *) Utiliza-se de citações para emitir julgamentos.
-) Seleciona uma questão sobre a qual os dois pensadores apresentam opinião convergente.
-) Mostra a distância temporal que há entre uma teoria e outra.
-) Anuncia já no título que a discussão está defasada, não havendo, portanto, por que se posicionar.
-) Não avalia as teorias porque considera Marx deselegante e Malthus, um idiota.

54 - Seguem abaixo algumas medidas que permeiam a discussão sobre o problema da exclusão social. Assinale a que estaria em consonância com a teoria de Malthus, segundo exposta no texto de referência.

- *) Esterilização de mulheres de baixa renda.
-) Bolsa-escola.
-) Alfabetização de adultos.
-) Cesta básica.
-) Qualificação profissional.

55 - Assinale a alternativa em que a oração entre colchetes deve ser necessariamente separada por vírgulas.

- *) O presidente da República [que parte para mais uma viagem ao exterior na próxima semana] reuniu os ministros para definir estratégias a fim de combater a fome no Brasil.
-) Os integrantes da comissão [que se mostrarem contrários ao que foi decidido] devem ser substituídos.
-) O candidato [que não concordar com a divulgação das pesquisas de opinião] poderá entrar com processo na justiça.
-) O funcionário público [que for contratado depois da alteração da lei da aposentadoria] não terá mais salário integral quando se aposentar.
-) O eleitor [que se sentir ultrajado pelas campanhas eleitorais] poderá dar uma resposta a esses abusos nas urnas.

56 - O proprietário, cujo estabelecimento havia sido destruído por um incêndio, mudou-se para Araucária.

O que se pode afirmar com certeza com base na leitura da frase acima?

- *) Após ocorrer um incêndio que destruiu seu estabelecimento, o proprietário mudou-se para Araucária.
-) O proprietário mudou-se para Araucária, onde ocorreu um incêndio em seu estabelecimento.
-) O proprietário mudou-se para Araucária porque ocorreu um incêndio em seu estabelecimento.
-) O estabelecimento destruído pelo incêndio era um dos que o proprietário possuía antes de se mudar para Araucária.
-) Depois da destruição por um incêndio, o estabelecimento foi transferido para Araucária por seu proprietário.

57 - Assinale a alternativa que reescreve as frases num só período complexo, dentro das normas do português padrão escrito.

- *) O senado convocou os parlamentares faltosos. A Lei de Biossegurança depende dos votos dos parlamentares faltosos para ser aprovada.
O Senado convocou os parlamentares faltosos, de cujos votos depende a Lei de Biossegurança para ser aprovada.
-) Francis Bacon era um pintor do começo do século XX. Os críticos de arte comentam sobre Francis Bacon que ele procurava dominar suas tormentas através da arte.
Francis Bacon era o pintor do começo do século XX que os críticos de arte comentam dele que procurava dominar suas tormentas através da arte.
-) Pesquisadores britânicos disseram aos editores da revista que os resultados da pesquisa divulgada eram pouco confiáveis. Os editores da revista publicaram uma nota de desculpas.
Os editores da revista de quem os pesquisadores britânicos disseram que os resultados da sua pesquisa eram pouco confiáveis publicaram uma nota de desculpas.
-) Em 1937, Picasso pintou *Guernica*. Picasso protestou através de *Guernica* contra o bombardeio alemão numa cidade basca.
Em 1937, Picasso pintou o quadro *Guernica*, que Picasso protestou contra o bombardeio alemão numa cidade basca.
-) Joseph Stiglitz é um economista americano que analisou as decisões da equipe econômica brasileira. Joseph Stiglitz sugere que a equipe econômica trabalhe para disponibilizar crédito para as famílias e empresas.
Joseph Stiglitz é um economista americano que analisou as decisões da equipe econômica brasileira na qual sugere que a equipe econômica trabalhe para disponibilizar crédito para as famílias e empresas.

58 - Leia o texto abaixo extraído do romance *Memórias de um sargento de milícias*, de Manuel Antonio de Almeida e assinale a alternativa correta.

“Os leitores devem estar lembrados de que o nosso antigo conhecido, de quem por algum tempo nos temos esquecido, o Leonardo-Pataca, apertara-se em laços amorosos com a filha da comadre, e que com ela vivia em santa e honesta paz. Pois este viver santo e honesto deu em tempo oportuno o seu resultado. Chiquinha (era este o nome da filha da comadre) achou-se de esperanças e pronta a dar à luz. Já vêem os leitores que a raça dos Leonardos não se há de extinguir com facilidade. Leonardo-Pataca não perdia por modo algum aqueles hábitos de ternura com que sempre o conhecemos, e nas atuais circunstâncias, quando ele via às portas da vida um fruto do seu derradeiro amor, crescia-lhe n'alma aquela violenta chama do costume; o pobre homem ardia todo por dentro e por fora, e desfazia-se em carinhos para com sua companheira.”

(ALMEIDA, Manuel Antonio de. *Memórias de um sargento de milícias*. Rio de Janeiro: Livros Técnicos e Científicos, 1971. p. 81. Tomo I, cap. XVIII.)

- *) A observação que abre o parágrafo acima transcrito associa-se às circunstâncias da divulgação primeira do romance que, antes de ser reunido em volume, foi publicado, capítulo a capítulo, na imprensa carioca da época.
-) Leonardo-Pataca, personagem central dessa obra, que é composta a partir de suas memórias desde a infância até a vida madura, transmitirá ao filho nascido de sua relação com Chiquinha a patente de sargento das milícias do Rei.
-) A caracterização da personagem Leonardo-Pataca enfatiza sua seriedade e virtudes morais extremadas, apresentando-a como tipo idealizado, em procedimento característico da literatura ultra-romântica.
-) A valorização do período colonial reflete as tendências conservadoras dessa obra, que enaltece a grandeza dos tempos em que o Brasil foi sede do Reino Português nas primeiras décadas do século XIX.
-) Dentre outros aspectos, pode-se apontar que o tom de “conversa com o leitor” adotado pelo narrador nessa obra reflete a influência dos escritos de Machado de Assis sobre a produção de Manuel Antonio de Almeida.

59 - Qual das alternativas contém informações determinantes para o desfecho trágico de *O pagador de promessas*, de Dias Gomes?

- *) Apesar de sentir que Santa Bárbara o abandonara, Zé-do-Burro não teve suas convicções abaladas pela intolerância religiosa nem pela ameaça a sua integridade física.
-) A traição de Rosa, seduzida por Bonitão, enfraqueceu a convicção do protagonista quanto ao pagamento de sua promessa.
-) O Padre recusou-se a abrir a porta da igreja porque a promessa de Zé-do-Burro beneficiou um animal, e não um ser humano.
-) A divulgação dos feitos de Zé-do-Burro pela imprensa impediu que seu ato fervoroso assumisse conotação política.
-) Por não aceitar a correspondência entre uma santa católica (Santa Bárbara) e uma divindade de religião afro-brasileira (Iansã), Zé-do-Burro recusou a sugestão de Minha Tia, de levar sua cruz até um terreiro de candomblé.

60 - Com base na leitura de *O pagador de promessas*, identifique a única alternativa que NÃO corresponde ao texto.

- *) O narrador domina a cena final, apresentando a ação das personagens em discurso indireto.
-) O texto é dividido em atos e quadros.
-) Os diálogos entre as personagens são fundamentais para se compreender a evolução da ação.
-) Características físicas das personagens são especificadas em rubricas.
-) A temática do texto está voltada a dificuldades de um homem do interior em confronto com códigos culturais urbanos.

61 - As quatro afirmativas abaixo dizem respeito ao romance *Quincas Borba*, de Machado de Assis.

- I. No conjunto consagrado pela crítica como a trilogia de Machado de Assis (*Memórias póstumas de Brás Cubas*, *Dom Casmurro*, *Quincas Borba*), esse romance é o único que não recorre à técnica ficcional do discurso de memórias. O relato é apresentado por um narrador em terceira pessoa.
- II. Quincas Borba, personagem que deixa a herança que determina a trajetória do protagonista, incluindo-se no legado um cachorro também chamado Quincas Borba, morre logo no início da narração. Ao longo de todo o relato, permanece a ambigüidade quanto a qual das personagens – homem ou cão – empresta seu nome ao título do romance.
- III. O enredo é situado no tempo do Brasil colônia, o que se revela desde a abertura, com a informação sobre os fatos relatados terem ocorrido no tempo do rei.
- IV. Rubião e o casal Sofia e Cristiano Palha constituem o triângulo amoroso em torno do qual giram os acontecimentos do romance. O confronto de emoções entre a paixão de Rubião e os ciúmes de Palha determina o desenlace.

Assinale a alternativa correta.

- *) Apenas as afirmativas I e II são verdadeiras.
-) Apenas as afirmativas I, II e III são verdadeiras.
-) Apenas as afirmativas II e III são verdadeiras.
-) Apenas as afirmativas II, III e IV são verdadeiras.
-) Todas as afirmativas são verdadeiras.

62 - Sobre algumas das obras selecionadas, é correto afirmar:

- *) Embora se trate de contos, o estilo de *Em busca de Curitiba perdida*, de Dalton Trevisan, radicaliza alguns dos recursos tradicionais do gênero; na obra intensifica-se, por exemplo, a concisão narrativa, a ponto de se ter “haicais”, como afirma o próprio autor, numa consideração metalingüística que relativiza as fronteiras entre poesia e prosa.
-) Obras como *O santo e a porca*, de Ariano Suassuna, e *Terras do sem fim*, de Jorge Amado, trabalham com um referencial não urbano em que se retrata uma certa perspectiva da cultura brasileira: a das classes populares, em que referenciais religiosos sincréticos geram um ambiente de irrealismos e magias, o que caracteriza as duas obras como pertencentes ao realismo fantástico.
-) A poesia de Manuel Bandeira tem grande afinidade com a de José Paulo Paes. Modernistas de primeira hora, ambos revelam uma preocupação constante com a liberdade na poesia, fazendo do verso livre e dos temas cotidianos os principais referenciais de suas obras.
-) *Quincas Borba*, de Machado de Assis, e *Memórias de um sargento de milícias*, de Manuel Antonio de Almeida, são romances típicos do século XIX, por características comuns, tais como a descrição da sociedade burguesa, seus amores e suas dores e sua moral estrita, sujeita a rígidos códigos de comportamento que não dão espaço à mínima mobilidade social.
-) A seleção de textos das *200 crônicas escolhidas*, de Rubem Braga, apresenta uma grande variedade de temas que se constituem, em sua maioria, como histórias contemporâneas e urbanas, de sexo, violência e embate social.

63 - O poema abaixo, que trata de nossos índios nos primeiros momentos da dominação portuguesa, foi retirado da antologia *Os melhores poemas de José Paulo Paes*. Pertence originalmente ao livro *Novas Cartas Chilenas*, de 1954. Na seleção de poemas extraídos desse livro para a antologia, ensaia-se poeticamente uma história do Brasil desde o descobrimento.

A MÃO-DE-OBRA

São bons de porte e finos de feição
E logo sabem o que se lhes ensina,
Mas têm o grave defeito de ser livres.

(PAES, José Paulo. *Os melhores poemas de José Paulo Paes*. São Paulo: Global, 2000. p. 86.)

A respeito de “A mão-de-obra” e da antologia, considere as afirmativas abaixo.

- I. A descrição dos índios enaltece sua beleza, inteligência e o gosto pela liberdade, todas virtudes desejáveis nos índios, segundo os portugueses, a quem o poema dá voz.
- II. O critério para se atribuir “grave defeito” aos índios, no último verso, explica-se pelo título.
- III. Pela paródia às descrições portuguesas sobre o material humano encontrado na nova colônia, pela brevidade e pelos versos livres, o poema resgata recursos já utilizados pelos primeiros modernistas.
- IV. O título *Novas Cartas Chilenas* alude a *Cartas Chilenas*, de Tomás Antônio Gonzaga, conhecida sátira que trata das Minas Gerais do período colonial.

Assinale a alternativa correta.

- *) Somente as afirmativas II, III e IV são verdadeiras.
-) Somente as afirmativas II e III são verdadeiras.
-) Somente as afirmativas II e IV são verdadeiras.
-) Somente a afirmativa IV é verdadeira.
-) Todas as afirmativas são verdadeiras.

64 - O período compreendido entre a segunda metade do século XVIII e início do século XIX foi marcado pela recuperação agrícola do Brasil e por um grande crescimento populacional. Sobre esse período, considere as afirmativas a seguir.

- I. A crise da mineração na região das Minas Gerais, que se tornou particularmente visível durante a segunda metade do século XVIII, levou a população daquela capitania a se voltar decisivamente para a agricultura, o que favoreceu a ocupação do interior.
- II. Uma importante característica da sociedade mineradora foi a maior flexibilidade social, devido à diversificação econômica, com o comércio, o artesanato e a prestação de serviços.
- III. O grande crescimento da produção algodoeira no Brasil beneficiou-se tanto da Revolução Industrial inglesa, que então demandava largamente aquele produto, quanto da Revolução Americana, durante a qual foi interrompida a exportação de algodão para a Europa.
- IV. A política econômica do Marquês de Pombal para a região mineradora visava assegurar o monopólio real sobre a exploração aurífera e diamantífera; com medidas de racionalização, pretendia garantir a transferência de riquezas da Colônia para a Metrópole.

São corretas e caracterizam o período em questão

- *) todas as afirmativas.
-) as afirmativas I e II, apenas.
-) as afirmativas III e IV, apenas.
-) as afirmativas I, II e III, apenas.
-) as afirmativas II e IV, apenas.

65 - Sobre a invenção da pólis, no Mundo Antigo (séc. VIII e VII a.C.), o historiador Pierre Vernant afirma:

“O que implica o sistema da pólis é primeiramente uma extraordinária permanência da palavra sobre todos os instrumentos de poder. Torna-se o instrumento político por excelência; (...) a palavra não é mais o termo ritual, a fórmula justa, mas o debate contraditório, a discussão, a argumentação.” (VERNANT, Pierre. *As origens do pensamento grego*. São Paulo: DIFEL, 1984. p. 34.)

A respeito do assunto, é correto afirmar:

- *) Os homens considerados iguais entre si passam a discutir seu destino, a ser desenhado por eles mesmos, valendo-se, pois, da persuasão.
-) Com o advento da pólis, o saber mítico volta a ocupar um lugar central na sociedade, reinstaurando o sagrado como principal forma de ordenação política da sociedade.
-) A palavra a que se refere o autor diz respeito à palavra do rei, que substitui a ordem do sagrado e organiza a economia da pólis.
-) A ética na política, segundo o modelo da pólis, é recuperada à época da Revolução Francesa, sendo a principal inspiração para a “Declaração dos Direitos do Homem e do Cidadão”.
-) Em virtude do lugar central da palavra, a lei se instaura e, com ela, a abolição da escravidão.

66 - A respeito da Idade Média, Hilário Franco Jr. afirma:

“O período tradicionalmente conhecido por Idade Média abrange cerca de um milênio, durante o qual um conjunto de caracteres marcantes e específicos criou uma personalidade histórica própria, que nos permite falar dela diferencialmente em relação a outras épocas.” (FRANCO JR., Hilário. *Idade Média. Nascimento do Ocidente*. São Paulo: Brasiliense, 1986. p. 11.)

Sobre esse longo período mencionado pelo autor, assinale a alternativa que corresponde a uma característica importante da Idade Média.

- *) Os homens da Igreja medieval contribuíram para a construção da imagem que a sociedade devia ter de si mesma: uma organização formada pelas três ordens, a dos *oratores*, a dos *bellatores* e a dos *laboratores*.
-) Para os humanistas italianos do século XIV, a Idade Média foi a época das luzes; eles procuraram nela inspiração para o cultivo das letras e das artes.
-) Um dos fundamentos da moralidade medieval era o controle das paixões e do corpo, expresso pelo puritanismo e pela ética do trabalho.
-) As cidades medievais, com suas ruas e praças amplas, podem ser consideradas expressões da racionalidade e do geometrismo.
-) A Idade Média foi marcada por fortes tensões entre o campo e a cidade, devido à acumulação de capital propiciada pela concentração da propriedade fundiária que ocorreu com o cercamento dos campos.

67 - A seguinte passagem do Discurso sobre a dignidade do homem, de Picco della Mirandola (1463-1494), expressa o credo humanista disseminado pelos principais centros culturais da Europa nos séculos XIV e XV:

“Eu te coloquei [diz o Criador a Adão] no meio do mundo para que possas mais facilmente ver e contemplar tudo o que nele existe. Criei-te como um ser nem terreno, nem celestial, nem mortal, nem imortal, para que possas ser livre, dar-te forma e superar a ti mesmo. (...) Só a ti é dado o poder de crescer e se desenvolver dependendo da tua própria vontade. Em ti levas os germes da vida universal.” (Picco della Mirandola, apud BURCKHARDT, Jacob. *A cultura do Renascimento na Itália*. Brasília: Editora UnB, 1991. p. 215.)

Sobre os valores e as idéias do movimento humanista, é correto afirmar:

- *) Apesar de uma atitude crescentemente empírica na investigação da Natureza, os humanistas não negavam seu caráter divino, procurando conciliar o conhecimento com a fé cristã.
-) Trata-se de uma reação cultural originada nas universidades e estimulada pela Igreja, com o objetivo de resgatar os primeiros textos produzidos pela tradição patrística.
-) Profundamente religiosos, os humanistas condenavam a vida desregrada e as formas de expressão popular como o carnaval, defendendo um estilo de vida ascético.
-) Apesar de defenderem a dignidade humana, os humanistas foram detratores do sexo feminino, por julgarem que as mulheres eram licenciosas e corruptoras dos bons costumes.
-) As idéias religiosas dos humanistas foram expressas através da arquitetura gótica, celebração do poder divino pelas mãos dos arquitetos.

68 - Ao longo da história, diversas foram as formas de trabalho e distribuição de seus produtos. Sobre o assunto, é correto afirmar:

- *) A organização do trabalho nas fábricas e minas no século XIX empregou largamente a mão-de-obra feminina e infantil; isso constituiu motivo de crítica para filantropos, pensadores sociais e trabalhadores, por temerem a desagregação das famílias e a corrupção moral.
-) Durante a Idade Média, a produção era realizada em um sistema familiar; a mulher se ocupava do lar e da agricultura e o homem da artesanato.
-) A França e a Inglaterra, entre o final do século XVIII e início do século XIX, foram marcadas pelo crescimento urbano; de lá, despossuídos e desempregados emigraram para a América, onde de imediato criaram um sistema de trabalho baseado na distribuição da renda segundo a lei de participação nos lucros das empresas.
-) A produção segmentada, ou seja, a divisão do trabalho por tarefa, que também ficou conhecida como taylorismo ou linha de montagem, veio ao encontro das reivindicações dos sindicatos trabalhistas, devido às inúmeras premiações concedidas aos trabalhadores mais produtivos.
-) No Brasil, país de tradição católica, o emprego de mão-de-obra feminina foi evitado, pelo menos até a década de 1930, motivo pelo qual as mulheres continuaram a desempenhar seu tradicional papel de esposas e donas de casa.

- 69 -** “Uma sombra desceu sobre o cenário até há pouco iluminado pelas vitórias aliadas. Ninguém sabe o que a Rússia soviética e sua organização internacional comunista pretendem fazer no futuro imediato e quais os limites, se é que os há, para as suas tendências expansionistas e proselitistas.”

(Trecho de um discurso proferido por Winston Churchill, primeiro-ministro da Inglaterra, em visita aos Estados Unidos”, em 1946.)

“O fato básico e crucial, que nunca é demais repetir, é que o sistema da Guerra Fria mostra-se altamente funcional para as superpotências. E por isso esse sistema persiste, apesar da probabilidade de mútua aniquilação, no caso de uma falha acidental.”

(Noam Chomsky, cientista político norte-americano, em 1992.)

Essas duas afirmativas apresentam posições sobre a Guerra Fria, a qual se define como a divisão do mundo, após a Segunda Guerra Mundial, em dois blocos: o bloco capitalista, liderado pelos Estados Unidos, e o bloco comunista, liderado pela União Soviética. Sobre o assunto, é correto afirmar:

- *-) Embora no Ocidente tenha se difundido o conceito de Guerra Fria em nome da defesa da democracia, o fato é que ambos os blocos dele se valeram para justificar o armamentismo.
-) O discurso de Churchill, proferido após a derrota da Alemanha nazista, é uma resposta à invasão russa em países europeus fragilizados pelos efeitos da Segunda Guerra Mundial.
-) As palavras de Chomsky reafirmam, décadas mais tarde, o receio de Churchill em face da ameaça soviética e revelam que, nos países de língua inglesa, havia consenso sobre a necessidade de uma atitude defensiva diante do bloco comunista.
-) Embora um dos principais desdobramentos da Guerra Fria tenha sido a corrida armamentista, não se experimentou conflito militar algum nesse período.
-) O Brasil, de 1946 a 1964, adotou uma posição de neutralidade em relação às duas superpotências, alinhando-se aos Estados Unidos somente com o advento das ditaduras civil-militares.

- 70 - Nas décadas de 1960 e 1970, vários países da América Latina, incluindo o Brasil, passaram por um processo histórico semelhante, sobretudo no plano político. Em relação a esse tema, é correto afirmar:**

- *-) Depois do golpe militar no Brasil, em 1964, houve uma onda de golpes militares na América do Sul, em nome do combate ao comunismo e à preservação da segurança nacional.
-) As décadas de 1960 e 1970 foram marcadas por processos de democratização e ampliação da cidadania política no Brasil, Argentina e Chile.
-) Brasil, Argentina e Chile constituíram o “Plano ABC”, uma aliança terceiro-mundista para se contrapor à influência norte-americana no continente e que pode ser considerada a gênese do Mercosul.
-) As décadas de 1960 e 1970 representaram o auge da política neoliberal na América Latina, cuja principal característica foi a diminuição da influência do Estado na economia.
-) O modelo soviético foi adotado pelos principais partidos políticos latino-americanos que, influenciados pela Revolução Cubana de 1959, inspiraram-se no nacionalismo.

- 71 - O Estado liberal, que se consolidou no século XIX, não garantiu o direito de participação na esfera política a todos os cidadãos. Sobre esse processo, avalie as seguintes afirmativas:**

- I. Com a Revolução de Independência Americana, apesar da retórica dos direitos, a escravidão não foi abolida.
- II. A Constituição da França revolucionária, de 1791, dividiu os cidadãos em passivos e ativos.
- III. Segundo a Constituição francesa de 1791, cidadãos ativos eram os que se filiavam a partidos políticos; passivos eram os cidadãos que se limitavam à militância política.
- IV. No Brasil, a Constituição do Império, outorgada em 1824, determinava que somente poderiam votar os cidadãos com rendimentos superiores a 100\$000.
- V. No Brasil, a Lei Saraiva, de 1881, adotou o sistema eleitoral direto, mas aumentou a necessidade de renda mínima anual do eleitor para 200\$000.

Assinale a alternativa correta.

- *-) Somente as afirmativas I, II, IV e V são verdadeiras.
-) Somente as afirmativas I e II são verdadeiras.
-) Somente as afirmativas IV e V são verdadeiras.
-) Somente a afirmativa I é verdadeira.
-) Somente as afirmativas II, III e IV são verdadeiras.

- 72 - Que alternativa apresenta fator que levou à ingovernabilidade e ao posterior *impeachment* do presidente Fernando Collor de Mello?**

- *-) Pressão dos partidos de oposição, entidades profissionais e movimento estudantil pela apuração das denúncias de corrupção no governo.
-) Conspiração militar que culminou em golpe de estado, devido à esquerdização da política de governo e à aproximação diplomática entre o presidente e os países comunistas.
-) Envolvimento do presidente em atentado ao líder oposicionista Ulisses Guimarães.
-) Reação das elites ao confisco da poupança pelo Plano Collor e à taxaço do capital financeiro.
-) Pressão dos Estados Unidos, que viam nas reformas propostas por Collor indícios de uma política protecionista prejudicial a seus interesses comerciais.

(INGLÊS)

As questões 73 a 76 referem-se ao texto a seguir.

What causes headaches?

Mike A.
Wilmington, Del.

Dawn A. Marcus, an associate professor at the University of Pittsburgh School of Medicine's department of anesthesiology, explains.

When experiencing a severe, throbbing headache, a person often places his hands on both sides of his head and claims, "It feels like my brain is pushing to get out, so it feels better to hold it in." This sensation gives a false impression that the brain itself is enlarging and causing the pain sensation. Interestingly, brain tissue does not feel pain in the same way skin or other organs do. Because the brain is encased in a hard protective covering, it has not developed to respond to touch or pressure sensations like other, more exposed parts of our bodies have. Indeed, a brain surgeon can actually cut brain tissue in an awake patient without the patient feeling the knife.

(Disponível em: <<http://www.sciam.com>> Acesso em: 06 ago. 2004.)

73 - According to the text:

- *) For many people, a way to relieve an intense headache is by placing their hands on both sides of the head.
-) Most headaches are caused by an enlargement of the brain.
-) Skin and other organs do not feel as much pain as brain tissue does.
-) Brain surgeons have successfully cut brain tissue in awake patients for headache treatments.
-) Skin does not respond to touch or pressure sensations.

74 - In the sentence "This sensation gives a false impression that the brain itself is enlarging and causing the pain sensation" the underlined words refer to:

- *) the sensation that the brain is pushing to get out.
-) the sensation that the headache is severe.
-) the sensation that placing hands on both sides of the head can increase pain.
-) the sensation of relief after overcoming pain.
-) the sensation that it feels better to hold the brain in.

75 - In the sentence "Because the brain is encased in a hard, protective covering, it has not developed to respond to touch or pressure..." the underlined word can be replaced by:

- *) Since
-) Even though
-) Whereas
-) While
-) Only if

76 - In the sentence "Indeed, a brain surgeon can actually cut brain tissue..." the underlined word can be replaced by:

- *) In fact
-) Nevertheless
-) However
-) Moreover
-) Whatever

As questões 77 a 80 referem-se ao texto a seguir.

Battle over Texas sex-ed textbooks

Texas educators are debating what will be taught in new sexual education textbooks for its high school students. The 15-member Texas Board of Education is considering and will likely approve four books, all of which extol the virtues of abstinence. Three make no mention of contraceptives at all while one makes passing reference to condoms.

Critics are crying foul, saying that a lesson of abstinence alone is dangerous because it could lead to more teen pregnancies and more teens becoming infected with sexually transmitted diseases.

The battle in Texas has national implications because the state is the second-biggest market for textbooks in the United States. Books approved by the state's school board are typically marketed nationally.

According to Centers for Disease Control figures, Texas has been among the top five states in the country for teenage pregnancies for several years.

When he was governor of Texas, George W. Bush pushed for abstinence-based sexual education curriculum. He raised his concerns to a national level when he said in this year's State of the Union address: "We will double federal funding for abstinence programs so schools can teach this fact of life: Abstinence for young people is the only certain way to avoid sexually transmitted diseases."

National surveys indicate that a wide majority of parents support a strong abstinence message to teens in sexual education. The Texas Freedom Network, a group that regularly battles social and religious conservatives in the state, along with Planned Parenthood and others are asking the board not to approve the four textbooks under consideration.

(Disponível em: <<http://www.cnn/2004/EDUCATION/Texas.textbooks.reut/index.html>> Acesso em: 06 ago. 2004.)

77 - According to the text:

- *) "The only safe sex is no sex" may become the lesson for Texas teens and for the rest of the US.
-) The sexual education textbooks that the Texas Board of Education will probably approve contain detailed information about contraceptives such as condoms.
-) High school students are engaged in a debate about the sexual education textbooks that are going to be used in schools in Texas.
-) The Texas Board of Education has little concern about the new sexual education textbooks high school students will be using.
-) None of the new sexual education textbooks has information on contraceptives.

78 - According to the text:

- *) George W. Bush has been in favor of a curriculum that supports abstinence among teenagers.
-) George W. Bush does not want the new sexual education textbooks to get approval because they are too conservative.
-) In his State of the Union address, George W. Bush aimed at promoting the general welfare of children from all over the world.
-) George W. Bush thinks there should be fewer federal investments to avoid sexually transmitted diseases.
-) George W. Bush believes that the main contraceptive methods should be included in school curriculum all over the US.

79 - The four textbooks likely to be approved

- *) contain almost no information about the prevention of sexually transmitted diseases other than through abstinence.
-) advise that a good way a teenager can prevent sexually transmitted diseases is to get plenty of rest.
-) indicate the necessity of conducting national surveys to investigate if parents support the idea of teaching abstinence.
-) have the support of The Texas Freedom Network, which is a conservative religious group.
-) offer comprehensive detail about teenage pregnancies in Texas in the last few years.

80 - Consider the following items:

- I. Texas educators are analyzing textbooks on sexual education that are to be adopted in high schools in the state.
- II. The members of the Texas Board of Education show a tendency to approve books which have a conservative view.
- III. The State of Texas is the leader of teenage pregnancy in the United States.
- IV. George W. Bush favors sexual education based on abstinence.
- V. Most parents are against Bush's position about sexual education in high schools.

According to the text, which alternative is correct?

- *) Only items I, II and IV are correct.
-) Only items I, III and V are correct.
-) Only items II, IV and V are correct.
-) Only items III, IV and V are correct.
-) Only items I, II and III are correct.

(ESPANHOL)**As questões 73 a 75 referem-se ao texto a seguir.****Joan Massagué: "No se puede pretender que al científico se le trate como estrella pop"**

Joan Massagué ha compartido este año el Premio Príncipe de Asturias de Investigación Científica y Técnica con Judah Folkman, Tony Hunter, Bert Vogelstein y Robert A. Weinberg. Todos ellos tienen en común sus investigaciones en torno a las causas, el desarrollo, la prevención y el tratamiento del cáncer. La genética de esta enfermedad, la angiogénesis, el cito celular, el cáncer de colon y la localización del primer oncogén son las especialidades, respectivamente, de estos cinco científicos cuyos trabajos lideran el estudio de una de las asignaturas pendientes de la ciencia contemporánea.

Los cinco investigadores galardonados con el Príncipe de Asturias de Investigación de este año realizan sus trabajos en Estados Unidos.

A seguir un fragmento de la entrevista con el científico Joan Massagué.

¿Está en los laboratorios americanos la gran esperanza de la lucha contra el cáncer?

Buena parte de la esperanza, sí. No solamente hay más laboratorios bien equipados sino que también las estructuras de investigación clínica y las redes de colaboración entre clínicos y científicos son más robustas en Estados Unidos que en Europa.

¿Cree que su trabajo llega a la sociedad con la importancia debida? ¿Cómo recibe la sociedad los avances que día a día realiza la ciencia de vanguardia? ¿Qué papel juegan o deberían jugar los medios de comunicación especializados?

En España ha habido en años recientes un buen crecimiento de la divulgación científica, especialmente en lo que se refiere a ciencias de la salud. Conforme crezca la sofisticación del periodista y del público en estos temas, habrá más y mejor divulgación. Por lo que a mi caso particular se refiere, la divulgación de nuestro trabajo ha sido más que generosa. No se puede pretender que al científico y a su obra se les trate como a las estrellas pop o del deporte. Por otra parte, es esencial que el público español esté mejor informado sobre las figuras científicas de gran valor que hay dentro del país, y de sus logros, oportunidades y retos. Y que sea crítico con personajes más dados a cultivar su propia imagen que a hacer buen trabajo.

(Texto adaptado. Disponível em: <<http://www.elcultural.es/HTML/20040729/Ciencia/CIENCIA10119.asp>> Acesso em: 20 set. 2004.)

73 - De acordo com o texto, é correto afirmar:

- *) O Prêmio Príncipe de Astúrias de Investigación Científica e Técnica foi dividido entre cinco cientistas que estudam o câncer.
-) As causas, o desenvolvimento, a prevenção e o tratamento do câncer foram tema de palestra este ano em Astúrias, na Espanha.
-) Os trabalhos dos cientistas premiados foram desenvolvidos na região espanhola de Astúrias.
-) Os cientistas que investigam o câncer têm recebido o apoio de colegas europeus que trabalham em clínicas médicas.
-) A ciência contemporânea estuda maneiras de se incorporar as pesquisas a disciplinas nos cursos de ciências da saúde.

74 - Na entrevista dada, Joan Massagué afirma que, na Espanha:

- *) maior e melhor será a divulgação de trabalhos de ciências da saúde, quanto mais refinados forem os leitores e jornalistas.
-) os laboratórios de pesquisa espanhóis não são tão bem equipados quanto os laboratórios americanos.
-) o povo tem feito críticas a cientistas que, mais do que desenvolver um bom trabalho, procuram promover a sua imagem junto aos leitores.
-) a sociedade não dá a devida importância aos cientistas que têm realizado trabalhos sobre o câncer, por considerar que eles cultivam exageradamente a própria imagem.
-) cientistas espanhóis devem receber tratamento igual àquele que se tem dado a ídolos do esporte.

75 - ¿Cuál es la especialidad del trabajo del científico español Joan Massagué?

- *) La genética del cáncer
-) La angiogénesis del cáncer
-) El cisto celular
-) El cáncer de colon
-) La localización del primer oncogén

As questões 76 a 79 referem-se ao texto a seguir.

Violeta Chamorro: presidenta por herencia
por Shere Hite

Violeta Chamorro se convirtió en presidenta de Nicaragua a raíz del asesinato de su marido, que intervenía activamente en política. Elegida para un mandato de seis años en 1990, estuvo al frente de una coalición que rigió los destinos de una nación dividida. Terminó con el reclutamiento forzoso y redujo el tamaño del ejército sandinista, pero no consiguió la paz y la prosperidad; se creó enemigos al mantener al hermano de su yerno como jefe supremo del ejército, y al fracasar en su propósito de obtener la ayuda financiera de Norteamérica. Hubo quienes dijeron que carecía de la habilidad política necesaria para desempeñar el cargo. Probablemente las semillas de su fracaso no estaban sólo ahí.

En una entrevista, Chamorro comentó: "Las mujeres han ejercido tradicionalmente la dirección mediante la reconciliación, las interrelaciones personales y la persuasión, en la medida en que tradicionalmente la sociedad les ha confiado el mantenimiento de la unidad de la familia, mientras que los hombres han ejercido la dirección mediante el control. Cuando las mujeres entran en la política y la empresa, llevan consigo los valores morales que han aprendido en casa. Estos valores han dado buenos resultados, incluso mejores que el modelo tradicional creado por los hombres...".

Es posible que Violeta Chamorro fuera una adelantada a su tiempo. O es posible que, simplemente, careciera de la capacidad o de las ganas de dirigir un país. En cualquier caso, los nicaragüenses no la echaron en falta cuando concluyó su mandato.

(Texto adaptado. Disponível em: <<http://www.elmundo.es/magazine>> Acesso em: 29 ago. 2004.)

76 - A autora, ao comentar a passagem de Violeta Chamorro pela presidência da Nicarágua,

- *) expõe algumas razões que levaram aos resultados obtidos.
-) julga que o mandato da presidenta foi longo demais.
-) atribui os resultados de seu mandato principalmente ao nepotismo.
-) avalia como positivos os resultados relacionados à política externa.
-) louva a habilidade política da presidenta para desempenhar o cargo.

77 - Segundo a autora, as circunstâncias que conduziram Violeta Chamorro à presidência do país

- *) tinham a ver com a atuação e a morte de seu marido, o que no entanto não garantiu o sucesso da presidenta.
-) foram determinadas pela redução do exército sandinista, ocorrida antes da eleição da presidenta.
-) serviram de estímulo para que mais mulheres nicaragüenses concorressem a cargos públicos.
-) levaram a um término antecipado de seu mandato.
-) refletiram-se em anos de resultados políticos positivos para a Nicarágua.

78 - Segundo o texto, nos anos em que Violeta Chamorro esteve na presidência da Nicarágua

- *) o alistamento militar deixou de ser obrigatório.
-) aumentou sempre mais o prestígio da presidenta entre os nicaragüenses.
-) o exército sandinista desapareceu.
-) seu marido, ativista político, foi assassinado.
-) o mandato presidencial foi alterado para seis anos.

79 - Según la opinión de Violeta Chamorro, es correcto afirmar:

- *) los hombres ejercen la dirección en la política a través del mando; las mujeres, en cambio, utilizan el modelo que traen de sus hogares.
-) los hombres ejercen la dirección en la política con éxito puesto que a las mujeres se les ha dado la tarea de mantener la unidad de sus hogares.
-) los hombres ejercen con las mujeres la dirección de sus casas y las ayudan a mantener la unidad de la familia.
-) las mujeres les han enseñado con éxito a los hombres que la política se debe ejercer con los valores morales que han aprendido en casa.
-) a las mujeres no se les permite seguir el modelo de política tradicional creado por los hombres por más que ellas mismas intenten hacerlo.

- 80 - “La Tribune (Paris). Coca-Cola, después de cinco años de investigaciones sobre sus prácticas comerciales a petición de Pepsi, ha cedido a las presiones de la Comisión Europea. El gigante de Atlanta ha aceptado en particular suprimir sus cláusulas de exclusividad. Sus clientes podrán comprar y vender las bebidas gaseosas de los proveedores que elijan.” (Disponível em: <<http://www.elmundo.es/quiosco>> Acesso em: 20 out. 2004.)

Com relação ao texto, considere as seguintes afirmativas:

- I. Antes da decisão da Comissão Europeia, os clientes do “gigante de Atlanta” só podiam comprar as bebidas fornecidas pela Pepsi.
- II. Pressionada pela Comissão Europeia, a Pepsi investigou práticas comerciais adotadas pela Coca-Cola.
- III. Sob pressão da Comissão Europeia, a Coca-Cola não mais impedirá que os estabelecimentos comerciais comprem e vendam refrigerantes de diversas marcas.

Assinale a alternativa correta.

- *) Somente a afirmativa III é verdadeira.
-) Somente as afirmativas I e II são verdadeiras.
-) Somente as afirmativas I e III são verdadeiras.
-) Somente a afirmativa I é verdadeira.
-) Somente a afirmativa II é verdadeira.

(FRANÇAIS)

As questões 73 a 76 referem-se ao texto a seguir.

FORMATION POINT DIDACTIQUE

Plusieurs constats: beaucoup d'élèves n'aiment pas lire; la lecture de quelques grandes œuvres produites dans la langue étrangère étudiée participe fortement à la connaissance de la culture; lire une œuvre dans sa langue originale exige un niveau avancé; la confrontation des élèves avec des extraits qu'ils ont du mal à comprendre ne les motive pas; les professeurs de langue utilisent peu les traductions existantes. À partir de ces éléments, les positions sont bien tranchées: ouverture de la classe de langue aux traductions, utilisation exclusive de la langue cible en classe de langue, confiance dans les extraits étudiés dans leur langue originale ou croyance dans la complémentarité entre langue maternelle et langue cible. Le débat est ouvert, à chacun d'y prendre part et/ou de faire évoluer ses pratiques...

LIRE LES ŒUVRES LITTÉRAIRES: EN FRANÇAIS OU EN LANGUE MATERNELLE? QUAND LA LANGUE TUE LA CULTURE... par Françoise Ploquin (France)

Sous prétexte de mettre les élèves en contact avec le texte original des œuvres, la classe de langue ne permet pas aux apprenants de se familiariser avec les œuvres littéraires. Un chemin aménagé par le professeur entre la classe de langue et la bibliothèque (ou la librairie) n'existe pas. Terrifiant constat!

(Le Français dans le Monde, n. 334, p. 23 jul.-ago. 2004.)

Vocabulário:
cible: alvo
tranchées: marcadas

73 - Le texte ci-dessus est:

- *) un texte sur la didactique des langues étrangères qui introduit un article sur l'utilisation des traductions d'œuvres littéraires en classe de langue étrangère.
-) une publicité sur des œuvres françaises traduites à l'étranger.
-) un texte littéraire dans lequel le personnage central affirme que ses étudiants n'aiment pas lire.
-) un article de journal sur la lecture dans lequel l'auteur est contre l'utilisation des traductions en classe de langue étrangère.
-) un texte sur la didactique des langues dans lequel Françoise Ploquin défend l'utilisation des œuvres originales en classe de langue étrangère.

74 - Dans le texte ci-dessus, la phrase «le débat est ouvert» est utilisée parce que

- *) le thème que l'on y aborde est très polémique, ce qui explique les plusieurs positions face à l'utilisation des traductions d'œuvres littéraires en classe de langue étrangère.
-) tous les professeurs ont la même position quand il s'agit de présenter des textes littéraires traduits en langue maternelle.
-) lire une œuvre dans sa langue originale exige un niveau avancé de la part de l'élève.
-) la discussion a aussi pris en considération l'opinion de plusieurs traducteurs des œuvres littéraires en question.
-) le texte est le résultat d'un débat à l'internet où beaucoup de professeurs se sont exprimés sur leur position par rapport à l'utilisation d'œuvres littéraires traduites en classe de langue étrangère.

75 - Segundo Françoise Ploquin, NÃO é recomendável

- *) desprezar textos traduzidos de obras literárias nas aulas de língua estrangeira.
-) permitir que se usem traduções de obras literárias nas aulas de língua estrangeira.
-) apresentar textos literários traduzidos logo no início da aprendizagem de uma língua estrangeira.
-) apresentar textos muito longos aos alunos no começo da aprendizagem, pois isso não os motiva.
-) esperar que os alunos atinjam um nível avançado para lhes apresentar textos literários em língua estrangeira.

76 - «Un chemin aménagé par le professeur entre la classe de langue et la bibliothèque (ou la librairie) n'existe pas. Terrifiant constat!»

Dans l'extrait ci-dessus, le sens de "chemin aménagé" serait:

- *) un contact préparé méthodiquement en vue d'un usage précis des œuvres littéraires traduites, disponibles dans les bibliothèques ou dans les librairies.
-) le trajet le plus difficile possible entre la classe de langue et la bibliothèque (ou la librairie).
-) un voyage organisé pour bien connaître la littérature d'un autre pays.
-) une promenade littéraire entre la bibliothèque (ou la librairie) et l'école.
-) l'ensemble des librairies et des bibliothèques que les élèves devraient visiter pour avoir plus de contact avec les œuvres littéraires originales.

As questões 77 a 80 referem-se ao texto a seguir.

Joueurs et parieurs shootés à la dopamine

Près de deux Français sur trois parient sur les jeux d'argent. Les chances de gagner étant minimes, pourquoi le font-ils? On savait que la dopamine, un neuro-transmetteur du cerveau, augmentait en présence d'une récompense inattendue. Des travaux de l'université de Fribourg (Suisse) montrent que l'incertitude de la récompense suffit à provoquer une poussée de dopamine, ce qui explique pourquoi le perdant parie à nouveau. L'étude portait sur des singes confrontés à différentes images associées à une chance de récompense plus ou moins grande. Lorsque celle-ci était proche de 100% ou, au contraire, quasi nulle, il n'y avait pas de poussée de dopamine. Mais cette dernière augmentait quand le gain était incertain.

(Ça m'intéresse, n. 267, maio 2003, p. 24.)

Vocabulário:

parier: apostar

shooté (gíria da droga): dopado

une poussée: um aumento

77 - De acordo com o texto, é correto afirmar que a taxa de dopamina aumenta

- *) diante da incerteza de obter recompensa.
-) somente depois de o jogador ter recebido a recompensa.
-) somente antes de o jogador receber uma recompensa.
-) mesmo que o jogador não saiba o valor da recompensa.
-) na ausência total de uma recompensa.

78 - Segundo o texto, os perdedores continuam a apostar porque

- *) reagem sob um impulso de natureza fisiológica.
-) esperam recuperar o dinheiro perdido.
-) participaram de um experimento científico e foram considerados dependentes.
-) têm uma tendência para o fracasso.
-) foram confrontados com diferentes imagens dissociadas de uma possível recompensa.

79 - De acordo com o texto, a pesquisa realizada

- *) levou em conta o comportamento animal diante de imagens de uma possível recompensa.
-) foi desenvolvida pela Universidade de Fribourg entre trabalhadores.
-) concluiu que de cada três franceses apenas um aposta em jogos a dinheiro.
-) foi desenvolvida pela Suíça a pedido do governo francês.
-) abre caminhos para novos estudos sobre o consumo de drogas.

80 - Na frase: "L'étude portait sur des singes confrontés à différentes images associées à une chance de récompense plus ou moins grande", a parte sublinhada é equivalente a

- *) à peu près
-) plutôt
-) assez
-) au lieu de
-) si

(ITALIANO)

As questões 73 a 75 referem-se ao texto a seguir.

I Piraha, una tribù che vive nel cuore dell'Amazzonia

I Piraha sono poche centinaia, ma non lo sanno. Perché non lo sanno dire. I ricercatori della Columbia University si sono spinti nel cuore dell'Amazzonia per studiare questo popolo che parla la lingua più semplice del mondo: ha 7 consonanti e 3 vocali, può essere parlata o fischiata e non ha parole per esprimere numeri, quantità e colori. Ed ecco il risultato della ricerca, pubblicato da «Science»: non sanno contare perché non hanno parole per farlo - e dirlo.

L'antropologo Peter Everett ha vissuto con loro 27 anni e ne ha descritto la vita: non usano la scrittura, la loro memoria collettiva dura al massimo due generazioni, non dormono mai più di due ore alla volta e non sanno tracciare segni, nonostante abbiano contatti da due secoli con le tribù circostanti. A Everett si è ora affiancato Peter Gordon della Columbia University, che si è concentrato sull'incapacità di contare. Dopo mesi di tentativi, gli adulti continuano a confondere i numeri. Secondo Everett, i Piraha non saprebbero contare per motivi culturali: nella loro vita l'astrazione e la qualificazione non sono utili. Il loro sarebbe un estremo tentativo di salvare la propria individualità. Per Gordon invece è il linguaggio a determinare il modo di pensare: ai Piraha mancano le parole per dire i numeri, quindi non sanno agire di conseguenza.

(TACCONI, Paolo. *Corriere della Sera*, 21 ago. 2004.)

73 - In base alla ricerca pubblicata in "Science", sappiamo che

- *) i Piraha non sanno quanti siano perché non hanno nozioni di numeri.
-) i ricercatori della Columbia University non sanno dire quanti siano i Piraha.
-) i ricercatori della Columbia University non sono riusciti ad arrivare proprio nel centro dell'Amazzonia.
-) i Piraha non sanno dire quanti siano perché non sanno parlare.
-) i Piraha non sanno contare perché sanno solo fischiare.

74 - Secondo l'antropologo Peter Everett,

- *) anche se sono in contatto con tribù circostanti, i Piraha non sanno tracciare segni.
-) la vita media dei Piraha è di 27 anni.
-) nonostante non abbiano la scrittura, la memoria collettiva dei Piraha va oltre due generazioni.
-) i Piraha da due secoli non hanno nessun contatto con le tribù vicine.
-) i Piraha dormono a turni, due alla volta, per poche ore.

75 - I Piraha sono incapaci di contare perché,

- *) secondo Peter Everett, i numeri, dato il loro tipo di vita, non sono loro utili.
-) secondo Peter Everett, sono rimasti isolati per un periodo di tempo molto lungo.
-) secondo Peter Everett, contare per i Piraha vorrebbe dire salvare la propria originalità.
-) secondo Peter Gordon, il loro modo di pensare determina il loro linguaggio.
-) secondo Peter Gordon, manca loro la nozione di causa e effetto.

As questões 76 a 80 referem-se ao texto a seguir.

Solo il 10% dei giovani legge quotidiani

LA BAGNAIA (SIENA) - I giovani o non leggono quotidiani o li leggono raramente: solo uno su dieci, tra i 14 e i 19 anni, lo legge tutti i giorni. Tutto il contrario dei nuovi media, cellulare, computer e Internet, che piacciono moltissimo ai ragazzi. I dati emergono dalla ricerca Eurisko promossa tra i 430 ragazzi che hanno partecipato all'iniziativa «Il quotidiano in classe», presentata al convegno «Crescere tra le righe». SODDISFATTI - Per quanto riguarda i quotidiani, solo un ragazzo su dieci lo legge abitualmente (con punte più elevate tra i maschi, nelle quinte classi e nei licei classici), 28 su 100 lo fanno da una a tre volte alla settimana, 32 circa una volta al mese, 26 raramente, 4 mai. La lettura è prevalentemente un fatto domestico, infatti si affronta il quotidiano prevalentemente a casa (66%), e solo nel 25% dei casi l'acquisto è autonomo, mentre il 41% legge in luoghi pubblici. Si legge il giornale soprattutto quando ci sono grandi eventi (57%), se parla di problemi legati al mondo dei giovani (53%), per fatti importanti di cronaca nera (38%). Comunque il 45% è soddisfatto della lettura del giornale, anche se chiedono soprattutto una semplificazione del linguaggio e avvicinamento ai temi a loro cari, vogliono più box schematici, ma anche abbellimento. Secondo la ricerca di Eurisko, i giornali sono pieni di opinioni ma poco utili per i bisogni impellenti. LA PERCEZIONE DEL GIORNALE - Per i ragazzi la tv e i quotidiani non sono in conflitto ma sembrano rappresentare una prima e un dopo. Sono però convinti che il giornale faccia diventare più intelligenti, arricchisce il lessico, anche se affrontarlo è come un esame o un compito in classe. Quando ad esempio sulla carta stampata si parla di politica, i giovani sono interessati (nella ricerca dello scorso anno lo erano meno) ma non hanno memoria storica e quindi trovano difficoltà. Quello che gli interessa molto è l'informazione sul territorio, su quello che accade nelle vicinanze di dove vivono e vogliono saperlo in anticipo.

(*Corriere della Sera*, 24 maio 2003.)

76 - Il testo ci dice che

- *) i giovani leggono poco i quotidiani, mentre amano servirsi dei nuovi mezzi di comunicazione.
-) i giovani preferiscono leggere i quotidiani piuttosto che informarsi attraverso i nuovi media.
-) nessun ragazzo legge quotidiani, dato che i giovani oggi usano Internet per avere informazioni.
-) solo 430 ragazzi che hanno partecipato all'iniziativa "Il quotidiano in classe" sono riusciti ad emergere.
-) la ricerca Eurisko è stata promossa da 430 ragazzi che hanno partecipato all'iniziativa "Il quotidiano in classe".

77 - Secondo la ricerca Eurisko,

- *) i ragazzi che leggono quotidiani abitualmente per lo più sono maschi e frequentano le quinte classi e i licei classici.
-) la maggior parte dei ragazzi che frequentano le quinte classi e i licei classici è di sesso maschile.
-) raramente i ragazzi che affrontano i quotidiani li leggono a casa loro.
-) sono la maggioranza i ragazzi che acquistano i quotidiani per conto proprio.
-) è prevalentemente in luoghi pubblici che i ragazzi leggono i giornali.

78 - Dai dati della ricerca risulta che i giovani

- *) vorrebbero che il linguaggio dei giornali fosse più accessibile, più vicino ai loro temi e anche che gli effetti visivi del giornale fossero più accurati.
-) cercano nei giornali soltanto i temi che sono loro più cari, esclusivamente quelli legati al loro mondo.
-) s'interessano prevalentemente dei fatti di cronaca nera e poco di quello che sta succedendo nel mondo.
-) sono meno attratti dalle notizie degli avvenimenti più notevoli rispetto quelle riguardanti il loro mondo o rispetto i resoconti d'importanti delitti.
-) chiedono che i giornali siano meno cari, più schematici e che contengano opinioni più utili per la vita.

79 - Dalla ricerca risulta che i ragazzi

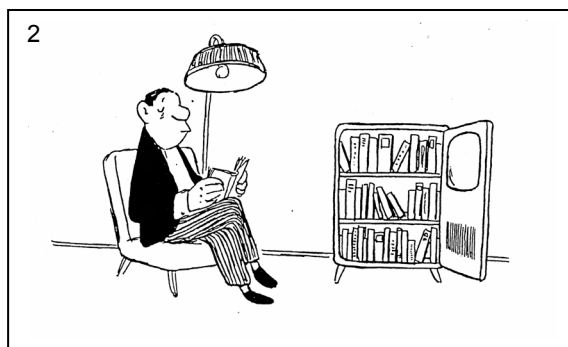
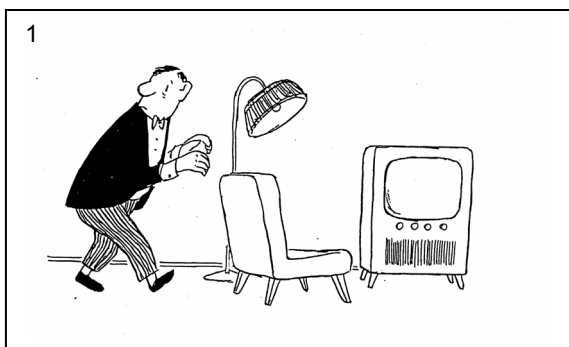
- *) spesso affrontano la lettura di un giornale come se stessero svolgendo un compito in classe.
-) o leggono i quotidiani o vedono la televisione.
-) leggono i quotidiani prima ancora di vedere la televisione.
-) preferiscono affrontare un esame piuttosto che leggere un giornale.
-) sanno di arricchirsi intellettualmente leggendo i quotidiani perché vi trovano delle convinzioni sicure.

80 - Quanto agli argomenti, i giovani

- *) sono interessati quando si parla di politica, ma non riescono a seguire bene tutti i collegamenti storici di tali fatti.
-) non hanno difficoltà a seguire i fatti politici, perché conoscono gli antecedenti storici di tali fatti.
-) preferiscono quelli politici dell'attualità piuttosto che quelli concernenti fatti storici.
-) s'interessano di più a ciò che accade in territorio nazionale anziché a quello che accade nelle vicinanze dove vivono.
-) non s'interessano a notizie riguardanti avvenimenti della loro realtà più vicina, perché le conoscono già.

(ALEMÃO)

As questões 73 e 74 referem-se às imagens a seguir.



(Disponível em: < www.loriot.de > Acesso em: 20 set. 2004.)

73 - Was macht der Mann?

- *) Auf dem zweiten Bild sitzt der Mann und liest.
-) Auf dem ersten Bild trägt der Mann ein Buch.
-) Auf dem ersten Bild liegt der Mann und schaut nach hinten.
-) Auf dem ersten Bild steht der Mann und sieht fern.
-) Auf dem zweiten Bild setzt sich der Mann hinter die Lampe.

74 - Was stimmt NICHT?

- *) Im Bücherschrank steht ein Fernseher, aber keine Bücher.
-) Auf Bild eins sieht man keine Bücher.
-) Im Wohnzimmer stehen eine Lampe und ein Sessel.
-) Auf Bild zwei sieht man denselben Mann, der auf Bild eins war.
-) Im Wohnzimmer steht ein Bücherschrank.

As questões 75, 76 e 77 referem-se ao texto a seguir.

Innovation

Im "Jahr der Innovation", zu dem Bundeskanzler Gerhard Schröder das Jahr 2004 erklärt hat, geht es weniger um die intellektuellen oder philosophischen Voraussetzungen, sondern um andere Formen von Erneuerung – um frische Ideen und Konzepte für Wirtschaft, Forschung, Politik. Die Geschichte zeigt, dass Gesellschaften häufig gerade gegen jene Innovationen waren, die später Basis für eine bessere Zukunft wurden. Zum Verstehen von Innovation gehört der Mut, gegen den Status quo zu kämpfen und die Neuerungen zu akzeptieren.

Eine soziale Innovation ist das im Juli verabschiedete Zuwanderungsgesetz. Es regelt die Fragen der Migration in Deutschland. Dabei geht es auch um die Zuwanderung von Spezialisten aus Nicht-EU-Ländern nach Deutschland, um als Partner und Experten mitzuarbeiten. Die Entwicklung der Schlüsselindustrien von morgen braucht kluge Köpfe, Menschen, die Grenzen überschreiten, geographisch und intellektuell.

Unter welchen Voraussetzungen gibt es die meisten Innovationen? Innovation braucht soziale Extremsituationen. Gesellschaftliches Chaos führt oft zu menschlichem Erfindungsreichtum. Innovation entwickelt sich am besten unter den völlig entgegengesetzten Voraussetzungen von chaotischem Elend und Luxus; in der Normalität des Mittelmaßes dagegen am schlechtesten.

(Adaptado de: HINTEREDER, Peter. 366 Tage der Innovation; MORRIS, Desmond. Innovation durch Evolution. *Deutschland*, 4/2004, p. 3; 48-49.)

Vokabular:

Voraussetzung: pressuposto

Elend: miséria, pobreza extrema

Mittelmaß: o meio-termo

75 - Was steht im Text?

- *) Im "Jahr der Innovation" sollen neue Konzepte viele Aspekte in Wirtschaft, Forschung und Politik erneuern helfen.
-) Das "Jahr der Innovation" ist vor allem ein "Sich-erinnern" an philosophische und intellektuelle Voraussetzungen.
-) Im "Jahr der Innovation" geht es ausschließlich um juristische Innovationen wie z.B. das neue Zuwanderungsgesetz.
-) Innovationen werden von der Bevölkerungsmehrheit immer abgelehnt.
-) Intelligente Europäer sollen unter sich zusammenarbeiten, um Grenzen zu überschreiten.

76 - Segundo o texto, é correto afirmar:

- *) Com frequência, certas inovações que sofrem resistência da sociedade trazem-lhe benefícios no futuro.
-) O chanceler Gerhard Schröder explicou os pressupostos intelectuais e filosóficos do "Ano da Inovação".
-) Um exemplo de "inovação" é o combate do governo à migração ilegal.
-) Com frequência, situações de grande desordem social fazem crescer o luxo e a pobreza extrema.
-) A publicação da lei sobre migração é consequência direta de 2004 ter sido declarado "Ano da Inovação".

77 - "Innovation entwickelt sich am besten unter den völlig entgegengesetzten Voraussetzungen von chaotischem Elend und Luxus; in der Normalität des Mittelmaßes dagegen am schlechtesten."

Was heißt der Satz oben?

- *) Extremsituationen sind ein Motor für Erfindungen.
-) Erfinder müssen chaotische Menschen sein.
-) Innovationen gibt es immer nur unter sehr schlechten Bedingungen wie Elend, Luxus oder Normalität.
-) Erfinder müssen entweder sehr arm oder sehr reich sein; "normale" Bürger sind keine Erfinder.
-) Ein Leben im Mittelmaß ist eine gute Voraussetzung für Innovationen.

As questões 78 e 79 referem-se aos textos a seguir.

Johannesburg - Facts & Figures

Johannesburg hat offiziell 2,8 Mio. Einwohner, aber genaue Zahlen kennt nicht einmal die Stadtverwaltung. 65% der Bevölkerung wohnt in Soweto (South West Township), die einen in Hützensiedlungen, die anderen in zweistöckigen Häusern mit Satellitenantennen. Johannesburg wird auch "Egoli" ("Stadt des Goldes") genannt, weil hier 40% des weltweiten Goldvorkommens entdeckt wurden. Die Stadt wurde im 19. Jh. als Zeltlager für Goldminenarbeiter gegründet und ist inzwischen zu einer der größten Städte Afrikas herangewachsen.

Cape Town - Facts & Figures

Kapstadt mit seinen rund 1,5 Millionen Einwohnern gehört zur Provinz Western-Cape, die insgesamt 4 Millionen Menschen umfasst. Fast 60 Prozent der Western Cape-Bewölkerung spricht Afrikaans, 20% Englisch und der Rest Xhosa. Von den 3,6 Millionen Cape-Bewohnern, die 7 Jahre und älter sind, besuchen rund 1 Million die Schule oder Universität. Über 2,5 Millionen haben keine schulische Ausbildung.

78 - Was sagt der Text Johannesburg – Facts and Figures?

- *) Es gibt zwar statistische Zahlen über die Bevölkerung von Johannesburg; sie reflektieren jedoch nicht die Wirklichkeit.
-) Johannesburg ist kein Beispiel dafür, wie aus einfachen Wohnsiedlungen wichtige Städte entstehen.
-) Da es in der Gegend viel Gold vorhanden ist, ist es möglich, daß Johannesburg in Zukunft Egoli genannt wird.
-) In Soweto sind die sozialen Unterschiede der Bewohner Johannesburgs unsichtbar.
-) Man glaubt, daß etwa 40% aller Goldgruben der Welt in Johannesburg und Umgebungen sind.

79 - De acordo com o texto Cape Town - Fact and Figures, é INCORRETO afirmar:

- *) In Western-Cape sind die verschiedenen Sprachen ein Problem in der Schule.
-) Mehr als ein Viertel der Bevölkerung der Provinz Western-Cape lebt in Kapstadt.
-) Die Einwohner von Western-Cape können nicht von Chancengleichheit sprechen, wenn das Thema schulische Ausbildung ist.
-) In der Provinz Western-Cape spricht man Englisch; diese ist jedoch nicht die meistgesprochene Sprache.
-) Die Zahlen über das Schulwesen in Western-Cape sind nicht erfreulich.

80 - Immer mehr Universitäten in Deutschland suchen sich ihre Studenten selbst aus. Das Auswahlverfahren besteht aus einem Gespräch mit dem Professor, der für den Studiengang zuständig ist. Der Elitenforscher Michael Hartmann sagt, dass solch ein Prozess ungerecht ist. Kinder aus Familien mit einem höheren Bildungsniveau hätten manchmal bessere Chancen, da sie oft ein größeres Vorwissen haben und sprachlich flexibler sind. Außerdem spielen bei den Gesprächen die persönlichen Interessen und Sympathien des Professors eine nicht zu kleine Rolle. (Adaptado de HARTUNG, Manuel J. Die ZVS ist besser. *Die Zeit*, n. 39, 2004, p.11.)

Welche Aussage stimmt?

- *) In den Gesprächen haben Jugendliche aus Familien mit einem höheren Bildungsniveau manchmal bessere Chancen.
-) In den Gesprächen werden immer Jugendliche aus Familien mit einem höheren Bildungsniveau ausgesucht.
-) In den Gesprächen entscheidet allein die Sympathie des Professors für den Kandidaten.
-) Jugendliche aus Familien mit einem höheren Bildungsniveau sind sprachlich flexibler, intelligenter und sympathischer als andere Kandidaten.
-) Persönliche Interessen und Sympathien der Professoren spielen bei den Gesprächen mit den Kandidaten keine Rolle.